

# Nämnd- och verksamhetsplan med budget 2025

Barn- och förskolenämnden



## Innehåll

Förvaltningsberättelse.....	3
Sammanfattning .....	3
Styrning och uppföljning av den kommunala verksamheten .....	4
Nämndens ansvarsområde och organisation.....	4
Mål och uppdrag .....	6
Haninge kommuns vision, invånarlöfte och mål .....	6
Nämndmål och strategiska aktiviteter.....	8
Särskilda uppdrag.....	10
Ekonomi.....	11
Nämndens driftbudget, per verksamhet/avdelning.....	11
Nämndens driftbudget, per verksamhet/avdelning.....	12
Nämndens investeringsbudget.....	12
Taxor och avgifter.....	12
Nämndens taxor och avgifter.....	13
Personal .....	14
Konkurrensutsättning.....	15
Större avrop på befintliga avtal.....	15
Internkontroll .....	16
Internkontrollplan.....	16
Bilagor.....	17
Bilaga 1. Kommunfullmäktiges indikatorer för att bedöma måluppfyllelse inför 2026 .....	17
Bilaga 2. Nämndindikatorer för att bedöma måluppfyllelse inför 2026 .....	18
Bilaga 3. Internkontrollplan 2025 för barn- och förskolenämnden .....	19
Bilaga 4. Driftbudget central förvaltning och nämnd.....	22

## Förvaltningsberättelse

### Sammanfattning

Kommunfullmäktige har beslutat Haninge kommuns mål och budget för 2025 – 2028. Utifrån detta beslut har barn- och förskolenämnden utarbetat sin nämnd- och verksamhetsplan för 2025 för att bidra till kommunens övergripande mål. Nämnden bidrar genom följande mål:

- Barn trivs i sin förskola och upplever trygghet och arbetsro
- Barn går i förskolan och utvecklas så långt som möjligt för att vara väl förberedda för grundskolan
- Kommunen har en god ekonomisk hushållning som säkerställer maximal nytta för invånarna av insatta medel
- Kommunen är en attraktiv arbetsgivare med kompetenta och engagerade chefer och medarbetare som har invånarna i fokus

Nämnden har av fullmäktige inte erhållit särskilda uppdrag.

Barn- och förskolenämndens totala driftbudget för 2025 är 817,9 miljoner kronor enligt kommunfullmäktiges beslut om Mål och Budget 2025–2028. Av dessa utgör 777,9 miljoner kronor ramen för pengsystemet som till år 2025 minskar med 15,8 miljoner kronor och 2 procent jämfört med år 2024. Nämndens driftbudget för år 2025 har fastställts till 40,0 miljoner kronor vilket är en minskning med 5,9 miljoner kronor och 12,8 procent jämfört med år 2024. Förändringen i budget mellan åren för barn- och förskolenämndens avdelningar beror främst på ett lägre barnantal i förskolorna.

Nämndens investeringsbudget för 2025 är 3,0 miljoner kronor.

Under året 2025 har nämnden inte några befintliga avtal med högre avtalsvärden som ska upphandlas på nytt eller behov av att upphandla nya sådana avtal.

Nämnden fortsätter sitt arbete med internkontroll för att säkerställa efterlevnad av kommunens riktlinjer och mål, och ett kontinuerligt fokus på att förbättra rutiner och säkerställa effektiv användning av resurser.

## Styrning och uppföljning av den kommunala verksamheten

Haninge kommuns styrsystem bygger på kommunens vision och löftet till invånarna. Styrsystemet syftar till att stödja kommunens arbete med att använda befintliga resurser effektivt och tillhandahålla tjänster av god kvalitet. Kommunens styrsystem ska bidra till att ekonomin är i balans, målsättningarna uppnås och att verksamheterna kvalitetssäkras. Det ska sammantaget bidra till kommunens mål om god ekonomisk hushållning.

Styrning och verksamhet ska bedrivas i enlighet med lagar och förordningar i linje med verksamhetens grunduppdrag. Haninge kommuns styrsystem består av ekonomistyrning, målstyrning och kvalitetsstyrning. Tillsammans med intern kontroll utgör detta grunden för att styra, leda, planera och följa upp kommunens verksamhet.

För att uppnå bästa effektivitet och nytta krävs ett kommungemensamt agerande och koncernövergripande synsätt. Kommunstyrelsen har därför ett särskilt ansvar att samordna nämnderna samt de kommunala bolagen.

Haninge kommun har för perioden 2023 - 2026 totalt nio övergripande mål som fastställts av kommunfullmäktige i samband med Mål och budget. Till varje mål finns indikatorer med uppsatta målsättningar som sträcker sig till år 2026 och som ska fånga den effekt som avses med respektive mål. För att uppfylla målen i slutet av mandatperioden behöver en förflyttning ske varje år, och takten kan variera mellan åren.

Styrelsen och nämnderna antar årligen nämnd- och verksamhetsplaner utifrån kommunfullmäktiges Mål och budget. I nämnd- och verksamhetsplanen fastställs nämndmål, strategiska aktiviteter och indikatorer som ska bidra till att kommunfullmäktiges mål uppfylls. Nämndmålen formuleras utifrån respektive nämnds ansvarsområde som har fastställts i kommunens reglemente.

En fungerande uppföljning är viktig när ansvar och befogenheter är decentraliserade. Styrelsen och nämnderna följer upp kommunfullmäktiges mål, indikatorer och uppdrag tre gånger per år och åiterrapporterar till kommunfullmäktige två gånger per år. Det ekonomiska resultatet följs upp tio gånger per år.

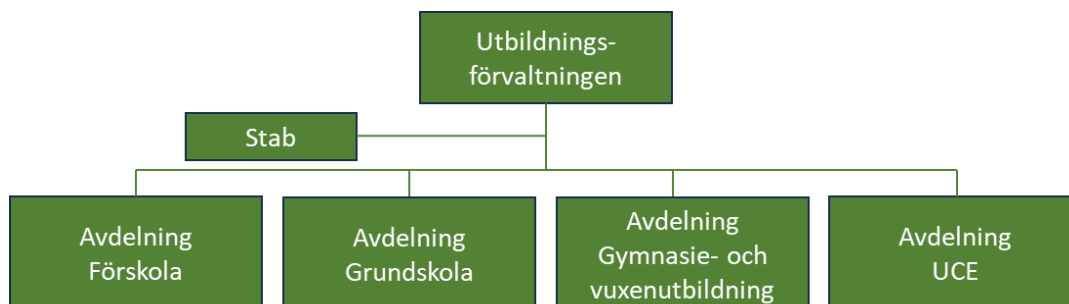
## Nämndens ansvarsområde och organisation

Barn- och förskolenämnden ansvarar för de kommunala verksamheterna inom förskola, pedagogisk omsorg samt omsorg på obekvämt arbetstid enligt skollagen (2010:800). Barn- och förskolenämnden har också ansvar för tillsyn av och tillståndsgivning för fristående förskoleverksamhet och annan pedagogisk verksamhet enligt skollagen 25 kapitel.

Barn- och förskolenämnden ska:

1. fastställa taxor och avgifter samt utarbeta tillämpningsföreskrifter till taxor inom nämndens ansvarsområde

2. besluta om omfördelning av medel som anslagits till nämnden inom den av fullmäktige fastställda budgetramen
3. besluta om bokföringsmässig avskrivning av belopp för enskild fordran inom nämndens verksamhetsområde



Utbildningsförvaltningen leds av en förvaltningsdirektör och består av stab, avdelningarna förskola, grundskola, gymnasieskola och vuxenutbildning samt utbildningsförvaltningens centrala enheter (UCE).

- **Staben** är central stödfunktion mellan ledningen och avdelningarna med ansvar för att ge administrativt och strategiskt stöd för att säkerställa att kommunens mål och riktlinjer efterlevs. Inom staben finns funktionen kvalitetschef, verksamhetscontroller, skoljurist samt utredare.
- **Förskolans** uppgifter inkluderar förskola, öppen förskola, pedagogisk omsorg samt omsorg på obekväm arbetstid. Förskola bedrivs vid 41 förskolor organiserade i åtta förskoleområden. Omsorg på obekväm arbetstid bedrivs vid en förskola i centrala Handen.
- **Grundskolans** uppgifter inkluderar förskoleklass, grundskola och anpassad grundskola, fritidshem samt öppen fritidsverksamhet. Verksamheten bedrivs vid 20 grundskolor organiserade i 17 skolenheter.
- **Gymnasieskola och vuxenutbildningens** uppgifter inkluderar gymnasieskola, anpassad gymnasieskola, vuxenutbildning och svenska för invandrare (SFI) samt kommunalt aktivitetsansvar (KAA).
- **Utbildningsförvaltningens centrala enheter (UCE)** organiserar resurser för att hantera förskolplaceringar, interkommunal ersättning, digitalt stöd och stöd inom juridik och psykologi samt Rudan center som är utbildningsförvaltningens gemensamma resurscenter för lärande och utveckling.

## Mål och uppdrag

### Haninge kommuns vision, invånarlöfte och mål

#### Vision

Kommunens medarbetare finns för invånarna och fokuserar på kärnuppdraget. Våra tjänster bygger på kostnadseffektivitet och valfrihet med bäst kvalitet till rätt pris för kommuninvånare. Vi är en kommun känd för sin starka ekonomi och låga skatt. Vi är en trygg kommun där människor både tar ansvar för sina liv och bryr sig om sin omgivning. Haninge är den unika blandningen av tät stad, landsbygd och skärgård där alla kan hitta sitt attraktiva boende och sin plats att utvecklas och växa genom hela livet. Haninge är ett konkurrenskraftigt alternativ för människor som vill flytta till eller inom Stockholmsregionen och för företag som vill etablera sig här. Haninge är navet för utveckling på Södertörn.

#### Löftet till invånarna

All verksamhet som bedrivs av eller på uppdrag av Haninge kommun ska vila på en tydlig grund, ett löfte till invånarna som aldrig sträcker sig så långt att det undergräver politikens förmåga att leverera sitt grundläggande uppdrag.

Haninge kommuns löfte till invånarna är att:

- vara tillgängliga och erbjuda god service
- behandla invånare och kunder med professionalitet och respekt
- varsamt förvalta skattebetalarnas pengar.

#### Kommunfullmäktiges mål

Kommunfullmäktiges mål utgör tillsammans med den politiska plattformen den övergripande styrningen av kommunen. Fullmäktige har beslutat om följande nio mål som sträcker sig över hela mandatperioden.

#### Mål 1 Tryggare invånare

Tryggheten är vår tids stora frihetsfråga. Det offentliga rummet ska tas tillbaka till hederliga invånare och resurser ska läggas på uthålliga åtgärder som bidrar till minskad kriminalitet och ökad trygghet. Kommunen har som mål att Haninge inte ska ha några utsatta områden 2030.

#### Mål 2 En skola med fokus på kunskap och studiero

Utbildning ger möjligheter för människor att uppnå sina livsmål. Inget barn eller elev ska hindras att nå sin fulla potential i Haninges skolor. Skolor i Haninge kommun ska präglas av tydliga regler och fokus på trygghet, resultat och studiero.

#### Mål 3 En meningsfull fritid för invånarna

Ett rikt fritidsliv bidrar till friskare och mer aktiva invånare. Ur ett kommunalt perspektiv är det

främst invånare som tar del av kommunens tjänster som kan stimuleras till ett friskare liv. Hälsoperspektivet ska finnas med i kommunala verksamheter för att främja ett hälsosamt Haninge.

#### **Mål 4 Ett växande näringsliv med fler i egen försörjning**

Haninge ska vara en attraktiv företagskommun och ta vara på de förutsättningar som kommunen har inom olika branscher. Servicen till befintliga företag och nyetableringar ska vara enkel, snabb och hålla hög kvalitet. Fler företag ger fler jobb, som leder till mindre bidragsberoende. Det ska finnas en stark koppling mellan ekonomiskt bistånd och krav på aktivitet.

#### **Mål 5 Ordning och reda i ekonomin**

Kommunen har en skyldighet att förvalta skattebetalarnas pengar på bästa sätt. Kommunens verksamheter ska vara så effektiva som möjligt och leverera högsta möjliga kvalitet per skattekrona. Kommunens ekonomi ska långsiktigt stärkas med ökad självfinansiering av investeringar. På sikt ska kommunalskatten sänkas.

#### **Mål 6 Målinriktat miljöarbete**

Kommunen ska ha en tydlig styrning mot ambitiösa miljömål. I det större perspektivet ska kommunen genom samarbete med främst närmommunerna uppnå samarbeten som kan bidra till minskade utsläpp och förbättrad miljö. Kommunens egen verksamhet ska inspirera invånarna till att ta ett större ansvar för sin närmiljö.

#### **Mål 7 Attraktiva bostäder och närmiljö**

Haninge ska hävda sig i konkurrensen mellan kommunerna i Stockholmsregionen som en attraktiv inflyttningkommun. Utvecklingen av Haninges stadskärna och bebyggelse ska prioriteras. Samtidigt ska Haninges olika unika miljöer för attraktivt boende utvecklas. Nybyggnation av bostadsrätter och ägda boenden ska prioriteras.

#### **Mål 8 Hög kvalitet i kommunens välfärdstjänster**

Invånarna ska uppleva hög kvalitet i kontakt med kommunen. Därför betyder bra bemötande och fokus på service mycket för kvaliteten i kommunens tjänster. Konkurrensutsättning bidrar inte bara till högre ekonomisk effektivitet utan också till en ömsesidig strävan att höja kvaliteten.

#### **Mål 9 En attraktiv arbetsgivare**

Genom ett tydligt ledarskap och interna utvecklingsmöjligheter behöver kommunen attrahera och behålla ledare och medarbetare som kan utveckla en serviceinriktad kultur.

## Nämndmål och strategiska aktiviteter

Nämndmålen pekar ut kommunfullmäktiges övergripande prioriteringar och strategiska ställningstaganden för kommunstyrelsen och respektive nämnd. Nämndmålen konkretiseras genom olika strategiska aktiviteter för respektive nämndmål. Kopplat till dessa finns indikatorer som används för att följa upp måluppfyllelsen under mandatperioden. Indikatorerna presenteras i bilaga.

### Barn trivs i sin förskola och upplever trygghet och arbetsro

Strategiska aktiviteter	Beskrivning
Framtagande av tydliga rutiner	Utifrån identifierade behov formulera och implementera nya rutiner för ökad trivsel, trygghet och arbetsro.
Utveckla förtroendefulla relationer med barn och vårdnadshavare	Öka pedagogernas trygghet och kompetens gällande förmågan att skapa goda relationer och gott samarbete med vårdnadshavarna genom vägledningsgrupper. Ta fram ett material riktat till vårdnadshavarna som beskriver förskolans uppdrag och socialtjänstens roll och vilket stöd som finns att få.
Utveckla trygghetsinsatser	Genomföra insatser för att stärka tryggheten på förskolgårdarna. Erbjuder adekvata arbetskläder till medarbetare i förskolan för att det tydligt ska framgå vem som arbetar på förskolan.  Säkerställa att nya och befintliga medarbetare tar del av arbetsplatsutbildningen för att säkerställa tryggheten för barnen.
Utveckla det kommunövergripande arbetet för att motverka att barn och unga hamnar i riskzon för kriminalitet i samarbete med skola, socialtjänst och fritid	Genomföra strategiskt plan för utbildningsträffar där förskolan bjuder in andra viktiga aktörer för att utveckla och säkerställa att samverkan sker och att utbildningsledarna i förskolan får rätt kompetens för att utveckla arbetet med barn i utsatthet.

### Barn går i förskolan och utvecklas så långt som möjligt för att vara väl förberedda för grundskolan

Strategiska aktiviteter	Beskrivning
Öka deltagandet och närvaron i förskolan	Genom kvalitetsdialoger säkerställa att uppföljningen av barnens närvaro i förskolan sker systematiskt och att vikten av kontinuerlig närvaro kommuniceras till vårdnadshavarna. Informera vårdnadshavare till barn som inte är inskrivna i förskolan om vikten av förskolan samt arbeta aktivt på familjecentralen och i andra sammanhang för att sprida förskolans uppdrag till vårdnadshavarna som ännu inte är inskrivna i förskolan.
Öka fokuset på barnens förändrade kunnande utifrån varje barns behov, potential och förutsättningar	Genomföra utbildningar och workshop med förskollärarna för att höja både den didaktiska kompetensen i undervisningen och kompetensen att bedriva systematiskt kvalitetsarbete kopplat till förändrat kunnande.



Stärka språkutvecklingen samt matematikkunskan hos medarbetare i förskolan för att främja lärandet hos barnen	<p>Genomföra språktest i svenska vid nyrekrytering av personal i förskolan. Genomföra språkstödande utbildning till befintlig personal för att stärka det svenska yrkesspråket inom ramen för Skolverkets riktade insatser för nyanlända och flerspråkiga barns och elevers utbildning. Målet är att säkerställa goda förutsättningar för lärande för barnen.</p> <p>Genomföra utbildningar och workshops för att stärka förskolläraernas kompetens i matematik, som är viktigt för att utveckla barnens logiska förmåga. Utveckla rutiner för att bättre tillvarata resultat av grundskolans screeningarbete i syfte att i högre grad förbereda barnen för grundskolan.</p>
Öka andelen legitimerade förskollärare	Alla arbetslag ska ledas av en legitimerad förskollärare för att öka kvaliteten och likvärdigheten i undervisningen. Bevara kompetens när personalstyrkan minskar på grund av minskat barnunderlag.

**Kommunen har en god ekonomisk hushållning som säkerställer maximal nytta för invånarna av insatta medel**

Strategiska aktiviteter	Beskrivning
Hålla av kommunfullmäktige tilldela budget (drift och investering)	Genom styrning och uppföljning av verksamhet och ekonomi hålla av kommunfullmäktige tilldelad budget. Vid befarade avvikelser ska handlingsplaner upprättas och åtgärder vidtas.
Säkerställa att nämndens verksamheter är kostnadseffektiva	Genom styrning och uppföljning av verksamhet och ekonomi säkerställa god kvalitet och kostnadseffektivitet i nämndens verksamheter. Nettokostnadsavvikelsen ska följas för nämndens verksamheter.
Flexibelt och effektivt nyttjande av lokaler och organisatoriska resurser	Utveckla förmågan till planering av förskoleplatser och personal i syfte att öka ett effektivt lokalnyttjande och minska kostnaderna för tillfälligt inhyrd personal.
Ta höjd i budgetplanering för volymförändringar under året	Kontinuerligt genomföra uppföljning av befolkningsprognoser för att säkerställa att behovet av långsiktig planering och flexibilitet både gällande hantering av lokaler och personal.
Medverka i det kommunövergripande arbetet för att förebygga korruption och välfärdsbrott	Medverka i det kommunövergripande arbetet med att utveckla arbetssätt och rutiner för att förebygga korruption och välfärdsbrott.

## Kommunen är en attraktiv arbetsgivare med kompetenta och engagerade chefer och medarbetare som har invånarna i fokus

Strategiska aktiviteter	Beskrivning
Utveckla arbetsätt för att säkerställa kompetensförsörjningen	Medverka i arbetet med att ta fram en kommungemensam kompetensförsörjningsplan som tydliggör förvaltningens kompetensbehov utifrån uppdraget och formulerar strategier för att möta dessa behov. Utifrån nuläge, identifiera behov på kort och lång sikt för att säkerställa att förvaltningen har rätt förmåga att leverera på mål och uppdrag. Språktester ska genomföras vid nyanställning för att säkerställa medarbetares språkliga kompetens och språkstödande utbildning ska vid behov genomföras till befintlig personal för att stärka det svenska yrkesspråket.
Stärka ledar- och medarbetarskapet hos chefer och medarbetare	Stärka engagemanget hos chefer och medarbetarna genom att förtydliga förväntningarna på ett tydligt och aktivt ledar- och medarbetarskap i Haninge kopplat till kommunens och nämndens vision och mål i nämndens verksamheter.
Utveckla arbetsmiljön på arbetsplatsen	Som en del i det systematiska arbetsmiljöarbetet kommer nämndens verksamheter att arbeta med resultatet från arbetsplatsundersökningen, identifiera fokusområden och upprätta handlingsplaner för att utveckla arbetsmiljön.
Minskad sjukfrånvaro	Följa upp sjukfrånvaron i varje förskoleområde och säkerställa att rektor stöds i och upprättar och genomför handlingsplan om sjukfrånvaro är över 9 procent.

## Särskilda uppdrag

Kommunfullmäktige kan ge kommunstyrelse och nämnder uppdrag som ska genomföras och återrapporteras. Nämnden kan ge förvaltningarna uppdrag som ska genomföras och återrapporteras. Uppdrag kan ges i Mål och budget, nämndplan eller i enskilda ärenden. Syftet med uppdragen är att styra mot politiska prioriteringar och de övergripande målen för kommunen. Uppdragen ska utföras inom ramen för budgetramarna.

Nämnden har inte tilldelats några särskilda uppdrag.

## Ekonomi

Barn- och förskolenämndens beslutade driftbudget i Mål och budget 2025–2028 är 817,9 miljoner kronor. 777,9 miljoner kronor av dessa utgör ramen för pengssystemet. Resterande 40 miljoner kronor avser anslagsfinansierad verksamhet och ska bland annat finansiera utbildningsförvaltningens centrala enheter, särskilda individersättningar och central administration. Jämfört med budgeten för 2024 innebär detta en total minskning av ram med 21,6 miljoner kronor och 2,6 procent. Ramminskningen beror på att det finns färre antal barn i förskoleålder.

Kommunfullmäktige fastställer årligen elevpengen till förskoleverksamhet. För 2025 har den ökat med 3,0 procent mot 2024 års elevpeng.

Den anslagsfinansierade driftbudgetramen är den del av budgeten som inte omfattas av elevpengssystemet. För 2025 uppgår driftbudgeten för den anslagsfinansierade verksamheten till 40 miljoner kronor, vilket är en minskning med 5,9 miljoner kronor och 12,8 procent jämfört med motsvarande budget 2024. Den anslagsfinansierade budgeten motsvarar 4,9 procent av barn- och förskolenämndens totala budgetram för 2025. I den anslagsfinansierade budgetramen ingår bland annat kostnader som inte omfattas av ersättningarna inom elevpengssystemet men som fördelas ut till verksamheten som individbaserade ersättningar eller som anslag. Bland annat modersmål i förskolan, skärgårdsbidrag, särskilda individersättningar och öppna förskolan.

I budget för den anslagsfinansierade ramen ligger också kostnader som inte fördelas ut till verksamheten, vilka är centralt finansierade åtaganden. Här budgeteras också kostnader kopplade till nämnd, myndighets- och huvudmannansvar.

### Nämndens driftbudget, per verksamhet/avdelning

Barn- och förskolenämndens budgetram för 2025 uppgår till 817,9 miljoner kronor. Tabellen nedan redovisar nämndens resultaträkning på kontonivå där både intäkter och kostnader presenteras med en jämförelse mot budgeten för 2024.

Barn- och förskolenämndens konto, mnkr	Budget 2024	Budget 2025	Förändring budget 2025 - 2024	
			mnkr	%
Taxor och avgifter	77,7	85,2	7,4	9,6%
Försäljning av verksamhet	616,6	616,6	0,0	0,0%
- extern försäljning av verksamhet*	12,5	12,5	0,0	0,0%
- Intern försäljning av verksamhet*	604,2	604,2	0,0	0,0%
Bidragsintäkter	63,5	63,5	0,0	0,0%
Övriga intäkter (I40+I50+I80)	9,5	9,7	0,2	2,5%
<b>Summa Intäkter</b>	<b>767,3</b>	<b>775,0</b>	<b>7,7</b>	<b>1,0%</b>
Lön - och personalkostnader (K10+K20)	-478,1	-479,7	-1,6	0,3%
Lokalkostnader (K30)	-120,4	-120,4	0,0	0,0%

Köp av tjänster (K50)	-969,8	-954,1	15,7	-1,6%
- externa köp av tjänster *	-330,3	-327,3	2,9	-0,9%
- Interna köp av tjänster *	-639,5	-626,7	12,8	-2,0%
Avskrivningar och ränta (K80+K81)	-3,2	-2,5	0,7	-23,0%
Övriga kostnader (K40+K60+K70)	-35,3	-36,2	-0,9	2,5%
<b>Summa Kostnader</b>	<b>-1 606,9</b>	<b>-1 592,9</b>	<b>14,0</b>	<b>-0,9%</b>
<b>Nettoresultat</b>	<b>-839,5</b>	<b>-817,9</b>	<b>21,6</b>	<b>2,6%</b>

\* Summerar raderna Försäljning av verksamhet/Köp av tjänster

## Nämndens driftbudget, per verksamhet/avdelning

Tabellen nedan redovisar barn- och förskolenämndens totala budgetram på avdelningsnivå. Förändringen i budget mellan åren för barn- och förskolenämndens avdelningar beror främst på ett lägre barnantal i förskolorna.

Barn- och förskolenämndens avdelning, mnkr	Budget 2024	Budget 2025	Förändring budget 2025 - 2024 mnkr	Förändring %
Pengsystem BFN	-793,7	-777,9	-15,8	-2,0%
Central förvaltning och nämnd BFN	-45,9	-40,0	-5,9	-12,8%
Förskolor kommunal regi	0,0	0,0	0,0	-
<b>Summa Nämnd</b>	<b>-839,0</b>	<b>-817,9</b>	<b>-21,6</b>	<b>-2,6%</b>

## Nämndens investeringsbudget

Barn- och förskolenämndens investeringsbudget för 2025 uppgår till 3,0 miljoner kronor och ska täcka verksamhetens löpande investeringsbehov under året.

Barn- och förskolenämndens investeringar beslutade i Mål och Budget, mnkr	Budget 2025	Budget 2026	Budget 2027	Budget 2028	Kapitaltj.-kostnad 2025
Nya projekt enligt MoB					
Anpassningar i utemiljö	1,00	1,00	1,00	1,00	0,1
Arbetsmiljö	1,00	1,00	1,00	1,00	0,1
Mindre ombyggnation	1,00	1,00	1,00	1,00	0,1
<b>Summa - Investeringar</b>	<b>3,0</b>	<b>3,0</b>	<b>3,0</b>	<b>3,0</b>	<b>0,3</b>

## Taxor och avgifter

Nedanstående taxor och avgifter är beslutade inom nämndens ansvarsområde. Tidigare revidering beslutades 2023-11-23 och gäller från 2024-01-01. Avseende maxtaxa i förskolan beslutades detta i riksdagen 2001. Nämnden beslutade vidare om tilläggsföreskrifter kopplat till maxtaxa.

## Nämndens taxor och avgifter

<b>Taxor och avgifter</b>	<b>Beslutad</b>	<b>Status</b>	<b>Datum för nytt beslut</b>	<b>Gäller från och med</b>
Taxor för lokalupplåtelse	2024-12-12	Reviderad		2025-01-01
Tilläggsföreskrifter för maxtaxa	2001-10-23	Reviderad	-	2002-01-01

## Personal

Förmågan att attrahera, rekrytera, utveckla och behålla medarbetare med rätt kompetens blir allt viktigare i takt med att konkurrensen om arbetskraften ökar. Nämndens förvaltning arbetar kontinuerligt för att skapa en god arbetsmiljö, säkra kompetensförsörjningen och tillse att kommunen har kompetenta och engagerade ledare och medarbetare.

### Antal anställda

Antalet tillsvidare- och visstidsanställda (minst 40 procents tjänstgöringsgrad) vid utbildningsförvaltningen uppgick till 2 657 anställda i november 2024. Det är en minskning med 112 anställda jämfört med december 2023. Personalminskningen har skett inom förskolan och grundskolan till följd av minskat barn- och elevunderlag.

Antalet medarbetare i nämndens verksamheter är 808 vilket är en minskning med 41 personer jämfört med föregående år.

### Nuläge och utmaningar

I nuläget råder ingen brist på kompetens inom förvaltning eller nämndens verksamheter inom förskolan. Vid behov har nämndens verksamheter goda förutsättningar att rekrytera rätt kompetenser och förmågor. Nämnden ser dock ett behov av att kunna hantera de omställningar som krävs som ett resultat av minskat barnunderlag.

För att säkra kompetenser i den omställning som förskoleverksamheten står i och för behov på lång sikt ska nämnden arbeta mer systematiskt och långsiktigt med kompetensförsörjningen. Samtidigt behöver chefer och ledare utrustas med de verktyg och kunskaper de behöver för att utveckla sina medarbetare och skapa en stark medarbetar- och ledarskapskultur.

Behov av att öka barns förutsättningar att tillgodogöra sig kunskaper i matematik och språk har identifierats. Fokus 2025 ligger på att stärka förskolläraernas kompetens gällande planering av undervisningen samt stärka den matematiska och språkliga didaktiken.

Sjukfrånvaron i förskolan är fortfarande en utmaning varför nämnden behöver säkerställa en systematisk uppföljning av sjukfrånvaron samt att rektor stöttas i upprättandet av verkningfulla handlingsplaner.

Arbetsplatsundersökningen för 2024 visar att HME-index, som mäter motivation, ledarskap och styrning, har ökat jämfört med föregående år. Index för styrning ligger högre än för ledarskapsindex vilket visar på ett behov av fortsatt utveckling av ledarskap och medarbetarskap.

Utifrån dessa utmaningar har nämnden formulerat strategiska aktiviteter i nämndens mål.

## Konkurrensutsättning

Konkurrensutsättningen ska öka inom kommunens verksamheter och valfriheten för den enskilde ska värnas och utvecklas. Konkurrensutsättning bidrar till att bredda antalet utförare för att nå bättre kvalitet, lägre kostnader och ökad effektivitet.

Vårdnadshavare i kommunen kan välja utförare av förskola. Av de barn som är inskrivna i förskolan går 34 procent hos annan utförare än kommunen. I kommunen finns 23 fristående förskolor.

Nämndens verksamheter bedrivs i egen regi. Under året 2025 har nämnden inte några befintliga avtal med högre avtalsvärden som ska upphandlas på nytt eller behov av att upphandla nya sådana avtal. Löpande avrop och upphandlingar med lägre avtalsvärden kommer att göras under året.

Nedanstående avrop på befintliga avtal överstigande 2,0 miljoner kronor förväntas gälla under 2025. Avropen är ordnade från störst till minst.

### Större avrop på befintliga avtal

- Bemanningstjänster för pedagogisk verksamhet
- Livsmedel 2022 - Grossister
- Lyreco: barnblöjor, kontorsmaterial, rengöringsmedel, kopieringspapper mm.

## Internkontroll

Varje nämnd ansvarar för intern kontroll inom sitt verksamhetsområde enligt Reglemente för internkontroll inom Haninge kommun och dess helägda bolag. En god intern kontroll bidrar till att säkerställa att verksamheten bedrivs ändamålsenligt, kostnadseffektivt och säkert.

I samband med nämnd- och verksamhetsplan med budget ska varje nämnd ta fram en internkontrollplan för nästa år som beskriver väsentliga risker i verksamheten.

Internkontrollplanen för 2025 beskriver kontrollåtgärder utifrån de risker som framkommit vid riskidentifiering inom verksamheten 2024. Riskerna har värderats och prioriterats. Planen omfattar verksamhetskontroller, kontroll av efterlevnad av regler, policyer och beslut, finansiell kontroll samt kontroll avseende oegentligheter, mutor och jäv.

Internkontrollplanen följs upp årligen, detta kan ske i samband med delårsrapport och årsredovisning.

Internkontrollplanen presenteras i sin helhet i bilaga 3.

## Internkontrollplan

Barn- och förskolenämnden uppdrar åt utbildningsförvaltningen att utse kontrollansvarig för respektive kontrollmoment.

Kontrollområde	Riskbeskrivning	Kontrollmetod	Riskvärde	Frekvens
Efterlevnad av lagar, föreskrifter och riktlinjer	Risk att orosanmälningar inte görs	Mätning/intervjuer	12	Delår 2, Årsbokslut
	Risk att bristande kvalitet på handlingsplaner för barn i behov av särskilt stöd leder till att barn inte får det stöd de behöver och har rätt till	Kompetensutvecklingsinsatser, systematisk uppföljning	9	Delår 2, Årsbokslut
	Risk att personal behandlar personuppgifter i strid med GDPR	Skapa rutiner för utbildning för nyanställda, stickprovskontroller om nyanställda genomfört utbildningen	8	Delår 2, Årsbokslut
Verksamhetskontroll				
Finansiell kontroll				
Oegentligheter, mutor och jäv				



## Bilagor

### Bilaga 1. Kommunfullmäktiges indikatorer för att bedöma måluppfyllelse inför 2026

Indikatorer	Källa	Mål 2026
Antal inskrivna barn per årsarbetare i förskolan, kommunal regi	Kolada N11010	5,5
Medarbetarengagemang (HME)	Kolada U00200	83,0
Sjukfrånvaro	Kolada N00090	6,5%

## Bilaga 2. Nämndindikatorer för att bedöma måluppfyllelse inför 2026

Indikatorer	Källa	Mål 2026
Heltidstjänster i förskolan med förskollärlärolegitimation, kommunal regi, andel (%)	Kolada N11810	33%

### Bilaga 3. Internkontrollplan 2025 för barn- och förskolenämnden

Arbetet med den interna kontrollen består av riskanalys, värdering och prioritering av identifierade risker, upprättande av internkontrollplaner samt löpande information. Arbetet syftar till en god internkontrollmiljö där risker hanteras och avvikelser upptäcks eller förhindras löpande. Internkontrollplanen för 2025 beskriver kontrollåtgärder utifrån de risker som framkommit vid riskidentifiering inom verksamheten 2024. Riskerna har värderats och prioriterats. Planen omfattar verksamhetskontroller, kontroll av efterlevnad av regler, policyer och beslut, finansiell kontroll samt kontroll avseende oegentligheter, mutor och jäv.

Arbetet med intern kontroll genomförs inom ramen för nämndens budget 2025.

Uppföljning av planen görs enligt beskriven frekvens och metod kopplat till respektive risk. Resultat av genomförd granskning redovisas till nämnd vid angiven tidpunkt i planen samt sammanfattas i en rapport per helår som vidare rapporteras till kommunstyrelsen.

#### Analys av årets internkontroll och plan för kommande år

Under året har nämnden arbetat med att utveckla processen för internkontrollarbetet. En ny process har påbörjats där riskinventeringen skett djupare i organisationen genom att fler funktioner har involverats. Ett arbetssätt där risker identifieras och åtgärdas löpande på ett systematiskt sätt är under utveckling.

Utöver arbetet med internkontrollplanen arbetar nämnden med återkommande kontroller inom dataskyddsområdet där en egenkontroll genomförs i slutet av varje kalenderår. Resultatet av denna redovisas för nämnden varje år i februari.

#### Begrepp som används i internkontrollplanen

<b>Kontrollområde</b>	Områden som det finns kontrollmoment inom. Det finns fyra kontrollområden: - Kontroll av efterlevnad av lagar, föreskrifter och riktlinjer - Verksamhetskontroll - Finansiell kontroll - Kontroll av oegentligheter, mutor och jäv
<b>Riskbeskrivning</b>	Beskrivning av den risk som ligger till grund för kontrollmomentet. Hämtas från riskregistret.
<b>Kontrollmetod</b>	Beskrivning av hur, när och hur frekvent kontrollen ska genomföras.
<b>Frekvens</b>	Anger med vilken frekvens som kontrollmomentet ska rapporteras till nämnd/bolagsstyrelsen.
<b>Riskvärde</b>	Det samlade riskvärdet enligt värderingen av sannolikhet och konsekvens för risken. Riskvärdet räknar ut värde för sannolikhet multiplicerat med värdet för konsekvens.

Risk	Riskbeskrivning	Sannolikhet	Konsekvens	Riskvärde
Risk för uteblivna orosanmälningar	Risk att personal på grund av rädsla för hot och våld samt kompetensbrister inte gör orosanmälningar i den utsträckning som ska ske	3	4	12
Risk för felaktig budgetläggning	Risk för felaktiga prognoser, sena budgetunderlag och bristande ekonomisk uppföljning leder till negativa budgetavvikelser	1	2	2
Risk att vissa fel uppstår vid byte av barn- och elevregister	Införandet av ett nytt system riskerar att ha olika tekniska problem i början som kan leda till ökad arbetsbelastning och frustration hos personal	2	2	4
Risk för bristande kvalitet på handlingsplaner för barn i behov av särskilt stöd	På grund av varierande kompetens bland personal riskerar handlingsplaner för barn i behov av särskilt stöd att vara bristfälliga eller inte upprättas vilket leder till att barn inte får det stöd de behöver och har rätt till	3	3	9
Risk för uppsägningar och kompetenstapp på grund av färre barn	Minskat barnunderlag och nedläggning av förskolor riskerar att leda till att personal säger upp sig och att kompetens tappas	2	2	4
Risk att personal behandlar personuppgifter i strid med GDPR	Om personal inte genomgår utbildningen i GDPR eller tar del av förvaltningens rutiner kan det leda till att personuppgifter behandlas i strid med GDPR vilket i sin tur kan leda till brister i integritetsskyddet för enskilda samt sanktionsavgifter för kommunen	4	2	8

## Riskmatris

Riskmatrisen visualiserar risker i en matrisform där verksamheten enkelt kan identifiera vilka risker som är mest kritiska och kräver omedelbar uppmärksamhet. Riskmatrisen kategoriserar risker baserat på samlat riskvärde. Riskvärdet ges av sannolikhet multiplicerat med konsekvens.

Sannolikhet					
4		Risk att personal behandlar personuppgifter i strid med GDPR			
3			Risk för bristande kvalitet på handlingsplaner för barn i behov av särskilt stöd		Risk för uteblivna orosanmälningar
2		Risk att vissa fel uppstår vid byte av barn- och elevregister Risk att färre barn leder till uppsägningar och kompetenstapp			
1		Risk för felaktig budgetläggning			
	1	2	3	4	
					Konsekvens

## Bilaga 4. Driftbudget central förvaltning och nämnd

Barn- och förskolenämndens Driftbudget central förvaltning och nämnd, mnkr	Budget 2024	Budget 2025	Förändring budget 2025 - 2024	
			mnkr	%
Central förvaltning och nämnd	-18,0	-11,8	-6,2	-34,4%
Särskilda eleversättningar för elever i behov av extraordinära stödåtgärder	-19,0	-19,0	0,0	0,0%
Skärgårdsbidrag	-2,9	-2,9	0,0	1,5%
Öppna förskolan	-1,8	-2,1	0,3	17,0%
Förvaltningsreserv	-1,0	-1,0	0,0	0,0%
Trygghetsmedel	-1,0	-1,0	0,0	0,0%
Modersmål i förskolan	-2,2	-2,2	0,0	0,0%
<b>Summa Nämnd</b>	<b>-45,9</b>	<b>-40,0</b>	<b>-5,9</b>	<b>-12,8%</b>