

# Nämnd- och verksamhetsplan med budget 2025

Grundskolenämnden



## Innehåll

Förvaltningsberättelse.....	3
Sammanfattning .....	3
Styrning och uppföljning av den kommunala verksamheten .....	4
Nämndens ansvarsområde och organisation.....	4
Mål och uppdrag.....	6
Haninge kommuns vision, invånarlöfte och mål .....	6
Nämndmål och strategiska aktiviteter.....	8
Särskilda uppdrag.....	11
Ekonomi.....	13
Nämndens driftbudget, resultaträkning.....	13
Nämndens driftbudget, per verksamhet/avdelning.....	14
Nämndens investeringsbudget.....	14
Taxor och avgifter.....	15
Nämndens taxor och avgifter.....	15
Personal .....	16
Konkurrensutsättning.....	17
Större avrop på befintliga avtal.....	17
Internkontroll .....	18
Internkontrollplan.....	18
Bilagor.....	20
Bilaga 1. Kommunfullmäktiges indikatorer för att bedöma måluppfyllelse inför 2026 .....	20
Bilaga 2. Nämndindikatorer för att bedöma måluppfyllelse inför 2026 .....	21
Bilaga 3. Internkontrollplan 2025 för grundskolenämnden .....	22
Bilaga 4. Driftbudget central förvaltning och nämnd.....	25

## Förvaltningsberättelse

### Sammanfattning

Kommunfullmäktige har beslutat Haninge kommuns mål och budget för 2025 - 2028. Utifrån detta beslut har grundskolenämnden utarbetat sin nämnd- och verksamhetsplan för 2025 för att bidra till kommunens övergripande mål. Nämnden bidrar genom följande mål:

- Elever trivs i sin skola och upplever trygghet och studiero
- Elever i grundskolan når goda kunskapsresultat och är väl förberedda för vidare studier
- Kommunen har en god ekonomisk hushållning som säkerställer maximal nytta för invånarna av insatta medel
- Kommunen är en attraktiv arbetsgivare med kompetenta och engagerade chefer och medarbetare som har invånarna i fokus

Nämnden har av fullmäktige även erhållit uppdrag att:

- delta i av kommunstyrelsen koordinerat projekt syftande till att väcka intresse för utbildningar inom områden där det råder brist på kompetens
- medverka i kommunstyrelsens uppdrag att ta fram en skolstrukturplan för kommunen
- tillsammans med kommunstyrelsen säkerställa att fördelningen och användningen av resurser inom skolan optimeras med fokus på att förbättra undervisningskvaliteten och öka måluppfyllelsen

Grundskolenämndens totala budgetram är 1 883,2 miljoner kronor. I den ingår en budget för elevpengen som till år 2025 ökar med 81,0 miljoner kronor (motsvaranden 5,3 procent) jämfört med år 2024. Nämndens driftbudget för år 2025 har fastställts till 287,6 miljoner kronor, vilket är en ökning med 16,0 miljoner kronor (5,9 procent) jämfört med år 2024. Denna uppräkningsram ska täcka kostnader av den anslagsfinansierade ramen för områden som ingår i myndighetsuppdraget. Utöver det ska det täcka kostnadsökningar för löner, lokaler, kapitalkostnader, tjänster och inköp av varor såsom livsmedel, läromedel m.m. samt kommungemensamma kostnader såsom IT-kostnader.

Nämndens investeringsbudget för 2025 är 12,6 miljoner kronor. Investeringsbudgeten avser att användas för investeringsbehov som finns inom grundskolan.

Under året 2025 har nämnden inte några befintliga avtal med högre avtalsvärden som ska upphandlas på nytt eller behov av att upphandla nya sådana avtal.

Nämnden fortsätter sitt arbete med internkontroll för att säkerställa efterlevnad av kommunens riktlinjer och mål, och ett kontinuerligt fokus på att förbättra rutiner och säkerställa effektiv användning av resurser.

## Styrning och uppföljning av den kommunala verksamheten

Haninge kommuns styrsystem bygger på kommunens vision och löftet till invånarna. Styrsystemet syftar till att stödja kommunens arbete med att använda befintliga resurser effektivt och tillhandahålla tjänster av god kvalitet. Kommunens styrsystem ska bidra till att ekonomin är i balans, målsättningarna uppnås och att verksamheterna kvalitetssäkras. Det ska sammantaget bidra till kommunens mål om god ekonomisk hushållning.

Styrning och verksamhet ska bedrivas i enlighet med lagar och förordningar i linje med verksamhetens grunduppdrag. Haninge kommuns styrsystem består av ekonomistyrning, målstyrning och kvalitetsstyrning. Tillsammans med intern kontroll utgör detta grunden för att styra, leda, planera och följa upp kommunens verksamhet.

För att uppnå bästa effektivitet och nytta krävs ett kommungemensamt agerande och koncernövergripande synsätt. Kommunstyrelsen har därför ett särskilt ansvar att samordna nämnderna samt de kommunala bolagen.

Haninge kommun har för perioden 2023 - 2026 totalt nio övergripande mål som fastställts av kommunfullmäktige i samband med Mål och budget. Till varje mål finns indikatorer med uppsatta målsättningar som sträcker sig till år 2026 och som ska fånga den effekt som avses med respektive mål. För att uppfylla målen i slutet av mandatperioden behöver en förflyttning ske varje år, och takten kan variera mellan åren.

Styrelsen och nämnderna antar årligen nämnd- och verksamhetsplaner utifrån kommunfullmäktiges Mål och budget. I nämnd- och verksamhetsplanen fastställs nämndmål, strategiska aktiviteter och indikatorer som ska bidra till att kommunfullmäktiges mål uppfylls. Nämndmålen formuleras utifrån respektive nämnds ansvarsområde som har fastställts i kommunens reglemente.

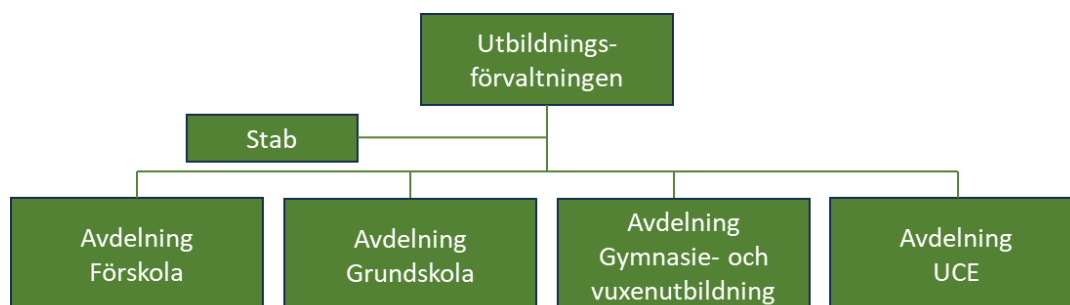
En fungerande uppföljning är viktig när ansvar och befogenheter är decentraliserade. Styrelsen och nämnderna följer upp kommunfullmäktiges mål, indikatorer och uppdrag tre gånger per år och återrappporterar till kommunfullmäktige två gånger per år. Det ekonomiska resultatet följs upp tio gånger per år.

## Nämndens ansvarsområde och organisation

Grundskolenämnden ansvarar för de kommunala verksamheterna enligt skollagen (2010:800) inom förskoleklass, grundskola, anpassad grundskola, fritidshem samt öppen fritidsverksamhet. Grundskolenämnden ansvarar också för uppgifter som enligt skollagen åligger kommunen i förhållande till annan huvudman för motsvarande verksamheter samt uppgifter som ankommer på vårdgivaren för den medicinska och psykologiska delen av elevhälsan i kommunal förskoleklass, grundskola och anpassad grundskola.

Grundskolenämnden ska:

1. fastställa taxor och avgifter samt utarbeta tillämpningsföreskrifter till taxor inom nämndens ansvarsområde
2. besluta om omfördelning av medel som anslagits till nämnden inom den av fullmäktige fastställda budgetramen
3. besluta om bokföringsmässig avskrivning av belopp för enskild fordran inom nämndens verksamhetsområde



Utbildningsförvaltningen leds av en förvaltningsdirektör och består av stab, avdelningarna förskola, grundskola, gymnasieskola och vuxenutbildning samt utbildningsförvaltningens centrala enheter (UCE).

- **Staben** är central stödfunktion mellan ledningen och avdelningarna med ansvar för att ge administrativt och strategiskt stöd för att säkerställa att kommunens mål och riktlinjer efterlevs. Inom staben finns funktionen kvalitetschef, verksamhetscontroller, skoljurist samt utredare.
- **Förskolans** uppgifter inkluderar förskola, öppen förskola, pedagogisk omsorg samt omsorg på obekväm arbetstid. Förskola bedrivs vid 41 förskolor organiserade i åtta förskoleområden. Omsorg på obekväm arbetstid bedrivs vid en förskola i centrala Handen.
- **Grundskolans** uppgifter inkluderar förskoleklass, grundskola och anpassad grundskola, fritidshem samt öppen fritidsverksamhet. Verksamheten bedrivs vid 20 grundskolor organiserade i 17 skolenheter.
- **Gymnasieskola och vuxenutbildningens** uppgifter inkluderar gymnasieskola, anpassad gymnasieskola, vuxenutbildning och svenska för invandrare (SFI) samt kommunalt aktivitetsansvar (KAA).
- **Utbildningsförvaltningens centrala enheter (UCE)** organiserar centrala resurser för skolskjuts, delar av elevhälsa, problematisk skolfrånvaro, interkommunal ersättning, digitalt stöd och stöd inom pedagogik, juridik, myndighetsutövning, utredning, handläggning samt Rudan center som är utbildningsförvaltningens gemensamma resurscenter för lärande och utveckling.

## Mål och uppdrag

### Haninge kommuns vision, invånarlöfte och mål

#### **Vision**

Kommunens medarbetare finns för invånarna och fokuserar på kärnuppdraget. Våra tjänster bygger på kostnadseffektivitet och valfrihet med bäst kvalitet till rätt pris för kommuninvånare. Vi är en kommun känd för sin starka ekonomi och låga skatt. Vi är en trygg kommun där människor både tar ansvar för sina liv och bryr sig om sin omgivning. Haninge är den unika blandningen av tät stad, landsbygd och skärgård där alla kan hitta sitt attraktiva boende och sin plats att utvecklas och växa genom hela livet. Haninge är ett konkurrenskraftigt alternativ för människor som vill flytta till eller inom Stockholmsregionen och för företag som vill etablera sig här. Haninge är navet för utveckling på Södertörn.

#### **Löftet till invånarna**

All verksamhet som bedrivs av eller på uppdrag av Haninge kommun ska vila på en tydlig grund, ett löfte till invånarna som aldrig sträcker sig så långt att det undergräver politikens förmåga att leverera sitt grundläggande uppdrag.

Haninge kommuns löfte till invånarna är att:

- vara tillgängliga och erbjuda god service
- behandla invånare och kunder med professionalitet och respekt
- varsamt förvalta skattebetalarnas pengar.

#### **Kommunfullmäktiges mål**

Kommunfullmäktiges mål utgör tillsammans med den politiska plattformen den övergripande styrningen av kommunen. Fullmäktige har beslutat om följande nio mål som sträcker sig över hela mandatperioden.

##### **Mål 1 Tryggare invånare**

Tryggheten är vår tids stora frihetsfråga. Det offentliga rummet ska tas tillbaka till hederliga invånare och resurser ska läggas på uthålliga åtgärder som bidrar till minskad kriminalitet och ökad trygghet. Kommunen har som mål att Haninge inte ska ha några utsatta områden 2030.

##### **Mål 2 En skola med fokus på kunskap och studiero**

Utbildning ger möjligheter för människor att uppnå sina livsmål. Inget barn eller elev ska hindras att nå sin fulla potential i Haninges skolor. Skolor i Haninge kommun ska präglas av tydliga regler och fokus på trygghet, resultat och studiero.

### **Mål 3 En meningsfull fritid för invånarna**

Ett rikt fritidsliv bidrar till friskare och mer aktiva invånare. Ur ett kommunalt perspektiv är det främst invånare som tar del av kommunens tjänster som kan stimuleras till ett friskare liv. Hälsoperspektivet ska finnas med i kommunala verksamheter för att främja ett hälsosamt Haninge.

### **Mål 4 Ett växande näringsliv med fler i egen försörjning**

Haninge ska vara en attraktiv företagskommun och ta vara på de förutsättningar som kommunen har inom olika branscher. Servicen till befintliga företag och nyetableringar ska vara enkel, snabb och hålla hög kvalitet. Fler företag ger fler jobb, som leder till mindre bidragsberoende. Det ska finnas en stark koppling mellan ekonomiskt bistånd och krav på aktivitet.

### **Mål 5 Ordning och reda i ekonomin**

Kommunen har en skyldighet att förvalta skattebetalarnas pengar på bästa sätt. Kommunens verksamheter ska vara så effektiva som möjligt och leverera högsta möjliga kvalitet per skattekrona. Kommunens ekonomi ska långsiktigt stärkas med ökad självfinansiering av investeringar. På sikt ska kommunalskatten sänkas.

### **Mål 6 Målinriktat miljöarbete**

Kommunen ska ha en tydlig styrning mot ambitiösa miljömål. I det större perspektivet ska kommunen genom samarbete med främst närkommunerna uppnå samarbeten som kan bidra till minskade utsläpp och förbättrad miljö. Kommunens egen verksamhet ska inspirera invånarna till att ta ett större ansvar för sin närmiljö.

### **Mål 7 Attraktiva bostäder och närmiljö**

Haninge ska hävda sig i konkurrensen mellan kommunerna i Stockholmsregionen som en attraktiv inflyttningskommun. Utvecklingen av Haninges stadskärna och bebyggelse ska prioriteras. Samtidigt ska Haninges olika unika miljöer för attraktivt boende utvecklas. Nybyggnation av bostadsrätter och ägda boenden ska prioriteras.

### **Mål 8 Hög kvalitet i kommunens välfärdstjänster**

Invånarna ska uppleva hög kvalitet i kontakt med kommunen. Därför betyder bra bemötande och fokus på service mycket för kvaliteten i kommunens tjänster. Konkurrensutsättning bidrar inte bara till högre ekonomisk effektivitet utan också till en ömsesidig strävan att höja kvaliteten.

### **Mål 9 En attraktiv arbetsgivare**

Genom ett tydligt ledarskap och interna utvecklingsmöjligheter behöver kommunen attrahera och behålla ledare och medarbetare som kan utveckla en serviceinriktad kultur.

## Nämndmål och strategiska aktiviteter

Nämndmålen pekar ut kommunfullmäktiges övergripande prioriteringar och strategiska ställningstaganden för kommunstyrelsen och respektive nämnd. Nämndmålen konkretiseras genom olika strategiska aktiviteter för respektive nämndmål. Kopplat till dessa finns indikatorer som används för att följa upp måluppfyllelsen under mandatperioden. Indikatorerna presenteras i bilaga.

### Elever trivs i sin skola och upplever trygghet och studiero

Strategiska aktiviteter	Beskrivning
Strukturerade lärmiljöerna och säkerställa tydliga rutiner på alla skolor	<p>En strukturerad lärmiljö ger eleverna en tydlig bild av vad som ska läras och göras under lektionen. Alla skolor ska arbeta utifrån riktlinjen för trygghet och studiero.</p> <p>Genom strukturerade undervisningsobservationer i samtliga grundskolor och analys av dessa kommer goda lärmiljöer och utvecklingsområden att identifieras. Arbetet kommer att ske gemensamt för att fortsatt bygga Haninges kommunala grundskolor till en koncern med tydliga gemensamma rutiner där likvärdighet och kollegialitet mellan skolor präglar verksamheten.</p>
Utveckla förtroendefulla relationer med elever och vårdnadshavare	<p>Genom tydlig kommunikation och en transparent planering och uppföljning som tillgängliggörs för vårdnadshavare och elever i Unikum (Haninges skolplattform), samt i utvecklingssamtal och samtal i den dagliga verksamheten, skapas tillit mellan skolan, elever och vårdnadshavare. Därigenom ökar både trivsel och trygghet samt vårdnadshavares möjlighet att vara aktiva i sina barns skolarbete.</p> <p>Uppföljning av att handlingsplan mot hedersrelaterat våld och förtryck är känd och efterföljs i organisationen.</p>
Utveckla det kommunövergripande arbetet för att motverka att barn och unga hamnar i riskzon för kriminalitet i samarbete med skola, socialtjänst och fritid	<p>I samarbete mellan skola, socialtjänst och fritid utveckla och implementera nya arbetssätt för att säkerställa att barn som är aktuella inom socialtjänsten har en fungerande skolgång och en meningsfull fritid.</p> <p>Fortsätta utveckla arbetet med placering av skolsocionomer på skolor för att samverka med skolans elevhälsoteam och ledning utifrån det pilotprojekt som genomförs under hösten 2024 på Vega skola. Syftet med projektet är att skapa metoder för att snabbare identifiera elever som behöver fångas upp av socialtjänsten och sätta in tidiga insatser och därmed även öka tryggheten på skolan.</p> <p>Fortsätta samarbetet "Soc för unga" i syfte att alla elever i Haninge ska veta att det finns hjälp och stöd att få.</p>



## Elever i grundskolan når goda kunskapsresultat och är väl förberedda för vidare studier

Strategiska aktiviteter	Beskrivning
Systematiskt följa upp elevnärvaron och genomföra insatser för att öka närvaron	Närvaro är en grundförutsättning för att elever ska nå goda studieresultat. Alla Haninges skolor ska arbeta utifrån gemensamma rutiner för att säkra likvärdigheten och kvaliteten i arbetet med att öka närvarograden.
Öka förmågan att möta varje elevs behov, potential, förutsättningar	<p>Riktade insatser för att möta elevernas olika behov, så som högpresterande elever, elever med NPF-diagnos och elever som av andra anledningar behöver särskilt stöd i sin undervisning. Behovet av spetsklass i grundskolan ska utredas.</p> <p>Fortsätta arbetet med att implementera grundskolans nyligen framtagna screeningplan. Screeningen ger lärare och skolläda ning möjlighet att kontinuerligt få en tydlig bild av elevernas språk- och matematikutveckling. Det ger möjlighet att sätta in riktade insatser tidigt i elevens utbildning på skol-, grupp- och individnivå för att snabbt kunna skapa förutsättningar för eleven att utvecklas och nå goda studieresultat och därmed öka andelen elever som når gymnasiebehörighet.</p> <p>En handlingsplan ska upprättas för elever i årskurs 6–9 som har ett till två F i decemberbetygen i syfte att eleverna ska nå godkänt under våren. Därigenom ökar möjligheterna att nå gymnasiebehörighet.</p> <p>Under året kommer även skolornas elevhälsoarbete att kartläggas i elevhälsoteamsdialoger. Dialogerna kommer att fokusera på processer och rutiner som främjar goda kunskapsresultat, samt på effekterna av beslutade aktiviteter. Goda exempel ska spridas till alla skolor och förväntas ge förutsättningar för ökade kunskapsresultat och en högre andel elever som når gymnasiebehörighet.</p>
Stärka språk och språkutveckling	Språket är en grundförutsättning för att lyckas i samtliga ämnen inom grundskola. Analys visar att resultaten inom framför allt svenska som andraspråk behöver förbättras. En omfattande utbildningsinsats i språk- och kunskapsutvecklande arbete i alla ämnen kommer att genomföras under året. Insatsen kommer att ge fler metoder och strukturer för att stärka elevernas möjligheter att nå goda studieresultat samtidigt som det kommer att öka elevernas möjligheter till att utveckla sitt språk. Satsningen är en del av Skolverkets riktade insats för nyanlända elever och elever med annat modersmål än svenska.
Öka andelen legitimerade lärare	En ökad andel legitimerade lärare ökar kvaliteten och likvärdigheten i undervisningen. Därför ska tjänster som innehas av utbildade annonseras ut för att anställa legitimerade lärare. Därmed skapas likvärdiga möjligheter för alla elever att nå goda studieresultat och gymnasiebehörighet.

Skapa likvärdiga grundförutsättningar för alla grundskolor	Översyn och förslag till justeringar av både ekonomi- och verksamhetsstyrning kommer att ske i syfte att ge alla skolor likvärdiga grundförutsättningar. För att alla elever i kommunens skolor ska ha samma förutsättningar att lyckas med sin utbildning behöver verksamhets- och ekonomistyrning ske på ett sätt som kompenserar för de skillnader eleverna har utifrån sina förutsättningar och behov.
Genomföra insatser som ökar ungdomars intresse för utbildningar som möter arbetsmarknadens behov	Tillsammans med näringslivet genomföra insatser som väcker intresse och uppmuntrar ungdomar att söka utbildningar som matchar näringslivets och arbetsmarknadens behov.

### Kommunen har en god ekonomisk hushållning som säkerställer maximal nytta för invånarna av insatta medel

Strategiska aktiviteter	Beskrivning
Hålla av kommunfullmäktige tilldelad budget (drift och investering)	Genom styrning och uppföljning av verksamhet och ekonomi hålla av kommunfullmäktige tilldelad budget. Vid befarade avvikelser ska handlingsplaner upprättas och åtgärder vidtas.
Säkerställa att nämndens verksamheter är kostnadseffektiva	Genom styrning och uppföljning av verksamhet och ekonomi kommer vi att säkerställa god kvalitet och kostnadseffektivitet i nämndens verksamheter. Nettokostnadsavvikelsen ska följas för nämndens verksamheter.
Regelbunden uppföljning av ekonomin på alla enheter kommer genomföras samt upprättade åtgärdsplaner vid behov.	Månatligen genomförs en budgetuppföljning med varje rektor i syfte att stärka rektors möjlighet att nå budget i balans och ett effektivt resursutnyttjande. Vid avvikelse säkerställs att rektor får stöd i framtagnandet av insatser som leder till budget i balans.
Flexibelt och effektivt nyttjande av lokaler och organisatoriska resurser	<p>Utarbeta en strategisk tioårsplan för utvecklingen av Haninge kommuns grundskolor som ett komplement till lokalbehovsplanen. I planen ska elevprognoser, lokalförsörjning, kompetensförsörjning och samutnyttjande av resurser ingå och organisationen av grundskolans och den anpassade grundskolans ska ses över för att säkerställa effektivitet och måluppfyllelse. Planen kommer att möjliggöra framförhållning och säkerställa maximalt utnyttjande av tillsatta resurser. Under 2025 kommer skolvalet att centraliseras vilket kommer att bidra till en effektivare lokalplanering.</p> <p>Anpassad grundskola är utspridd på flera skolor, vilket inte möjliggör en specialiserad medarbetarorganisation, samt ökar kostnaderna för anpassning av lokaler. En utredning för att samla anpassad grundskola på ett begränsat antal platser i kommunen kommer att genomföras under 2025 i syfte att skapa likvärdighet för eleverna och en enhetlighet i organisationen. Ett projekt startas 2025 i syfte att skapa en samlad organisation för lärstudios.</p> <p>Skapa förutsättningar för samnyttjande av lokaler mellan olika verksamheter i kommunen.</p>

Arbeta för att resurser ska kunna frigjors till kärnuppdragen	Översyn och utveckling av verksamhetsprocesser för att effektivisera, centralisera, automatisera och samverka i uppgifter.
Medverka i det kommunövergripande arbetet med att förebygga korruption och välfärdsbrott	Medverka i det kommunövergripande arbetet med att utveckla arbetssätt och rutiner för att förebygga korruption och välfärdsbrott.

## Kommunen är en attraktiv arbetsgivare med kompetenta och engagerade chefer och medarbetare som har invånarna i fokus

Strategiska aktiviteter	Beskrivning
Utveckla arbetssätt för att säkerställa kompetensförsörjningen.	Medverka i arbetet med att ta fram en kommungemensam kompetensförsörjningsplan som tydliggör förvaltningens kompetensbehov utifrån uppdraget, samt formulera strategier för att möta dessa behov. Utifrån nuläge, identifiera behov på kort och lång sikt för att säkerställa att förvaltningen har rätt förmåga att leverera på mål och uppdrag.
Stärka ledar- och medarbetarskapet hos chefer och medarbetare	Stärka engagemanget hos chefer och medarbetarna genom att förtydliga förväntningarna på ett tydligt och aktivt ledar- och medarbetarskap i Haninge kopplat till kommunens och nämndens vision och mål i nämndens verksamheter.
Utveckla arbetsmiljön på arbetsplatsen	Som en del i det systematiska arbetsmiljöarbetet kommer nämndens verksamheter att arbeta med resultatet från arbetsplatsundersökningen, identifiera fokusområden och upprätta handlingsplaner för att utveckla arbetsmiljön.
Frigöra tid för kärnuppdraget genom att effektivisera, centralisera, automatisera och samverka i uppgifter	Fortsätta identifiera och skapa förutsättningar för att flytta visst ansvar och vissa arbetsuppgifter från skolorna för att på så sätt frigöra tid för lärare och skolor att fokusera på kärnuppdraget. Redan identifierade processer är centraliserat skolval och lokaleffektivisering.

## Särskilda uppdrag

Kommunfullmäktige kan ge kommunstyrelse och nämnder uppdrag som ska genomföras och återrapporteras. Nämnden kan ge förvaltningarna uppdrag som ska genomföras och återrapporteras. Uppdrag kan ges i Mål och budget, nämndplan eller i enskilda ärenden. Syftet med uppdragen är att styra mot politiska prioriteringar och de övergripande målen för kommunen. Uppdragen ska utföras inom ramen för budgetramarna.

Nämnden har av kommunfullmäktige även erhållit uppdrag att:

- delta i av kommunstyrelsen koordinerat projekt som syftar till att väcka intresse för utbildningar inom områden där det råder brist på kompetens
- medverka i kommunstyrelsens uppdrag att ta fram en skolstrukturplan för kommunen

- tillsammans med kommunstyrelsen säkerställa att fördelningen och användningen av resurser inom skolan optimeras med fokus på att förbättra undervisningskvaliteten och öka måluppfyllelsen

## Ekonomi

### Nämndens driftbudget, resultaträkning

Kommunfullmäktige beslutade i Mål och budget 2025–2028 (KF 2024-06-17 §145) om budgetramar för grundskolenämnden. Grundskolenämndens budgetram för 2025 uppgår till 1 883,2 miljoner kronor. I budgetramen utgör 1 595,6 miljoner kronor medel för pengsystemet. Resterande medel om 287,6 miljoner kronor avser den anslagsfinansierade ramen för nämnden.

De budgeterade kostnaderna förväntas öka med 110,5 miljoner kronor motsvarande 3,4 procent jämfört med föregående år. Kostnadsökningen beror delvis på högre lönekostnader samt köp av tjänst. Den interna delen för köp av tjänst består till störst del av eleversättningar. Den externa delen för köp av tjänst består av ersättningar som betalas ut till fristående verksamheter och andra kommuner.

Personalkostnaderna inom nämnden ökar med 2,5 procent till följd av en generell löneuppräkning med 3,4 procent dock har personalomkostnadspålägget minskat med 2,2 procent (samma som 2022 års nivå). Under 2025 fortsätter nämnden samtidigt att arbeta med att på sikt anpassa personalbudgeten efter verksamhetens behov och den budget som tilldelas utifrån givna förutsättningar och åtgärdsplaner för de enheter som under 2024 redovisar ett underskott.

Övriga kostnader såsom livsmedel, köp av läromedel samt fraktkostnader förväntas öka med 1,8 miljoner kronor motsvarande 2,0 procent.

Tabellen nedan redovisar nämndens resultaträkning på kontonivå där både intäkter och kostnader presenteras med en jämförelse mot budgeten för 2024.

Konto, mnkr Grundskolenämnden	Budget 2024	Budget 2025	Förändring budget 2025 - 2024	
			mnkr	%
Taxor och avgifter	38,8	39,2	0,4	1,0%
Försäljning av verksamhet	1 216,8	1 228,9	12,2	1,0%
- extern försäljning av verksamhet*	22,5	22,7	0,2	1,0%
- Intern försäljning av verksamhet*	1 194,2	1 206,2	11,9	1,0%
Bidragsintäkter	149,5	150,0	0,5	0,3%
Övriga intäkter	48,9	49,4	0,5	1,0%
<b>Summa Intäkter</b>	<b>1 454,0</b>	<b>1 467,5</b>	<b>13,5</b>	<b>0,9%</b>
Lön - och personalkostnader	-940,1	-963,6	-23,5	2,5%
Lokalkostnader	-307,5	-307,5	0,0	0,0%
Köp av tjänster	-1 890,7	-1 975,1	-84,4	4,5%
- externa köp av tjänster *	-545,5	-567,6	-22,1	4,1%
- Interna köp av tjänster *	-1 345,2	-1 407,4	-62,3	4,6%
Avskrivningar och ränta	-9,7	-10,4	-0,8	7,8%
Övriga kostnader	-92,2	-94,0	-1,8	2,0%

<b>Summa Kostnader</b>	<b>-3 240,2</b>	<b>-3 350,7</b>	<b>-110,5</b>	<b>3,4%</b>
<b>Nettoresultat</b>	<b>-1 786,2</b>	<b>-1 883,2</b>	<b>-97,0</b>	<b>-5,4%</b>

\* Summerar raderna Försäljning av verksamhet/Köp av tjänster

## Nämndens driftbudget, per verksamhet/avdelning

Tabellen nedan redovisar grundskolenämndens totala budgetram på avdelningsnivå. Förändringen i budget mellan åren för elevpeng och central förvaltning och nämnd beror främst på en högre uppräkningsgrad för grundskolorna på grund av politiska prioriteringar. Grundskolenämndens budget har även volymkompenserats till 99 procent av faktiskt volymprognos.

Den anslagsfinansierade driftbudgetramen för central förvaltning inklusive nämnd och utbildningsförvaltningens centrala enheter uppgår till totalt 287,6 miljoner kronor inför 2025. Det innebär en ökad ram med 16,0 miljoner kronor eller 5,9 procent jämfört med 2024. Den anslagsfinansierade driftbudgetramen utgör den del av budgeten som inte omfattas av elevpengsystemet. Här budgeteras också kostnader kopplade till nämnd, myndighets- och huvudmannansvar.

Central förvaltning består bland annat av kostnadsställen för nämnden, utbildningsdirektör, kvalitet- och utvecklingschef, verksamhetschef och utbildningsförvaltningens centrala enheter. Exempel på centralt samlade kostnader är anslag för fritidsverksamhet, strukturbidrag, lärstudiosatsning, modersmål, skärgårdsbidrag, skolskjuts, och särskilda eleversättningar samt satsningen för sverigefinska klasser på Vikingaskolan. Kompletterande information om central förvaltning inklusive nämnds budget finns i bilaga 4.

I detaljbudgetarbetet ska grundskolorna planera och budgetera för en budget i balans utifrån givna förutsättningar.

Grundskolenämnden verksamheter, mnkr	Budget 2024	Budget 2025	Förändring budget 2025 - 2024	
			mnkr	%
Elevpeng	1 514,6	1 595,6	81,0	5,3%
Central förvaltning inkl. nämnd och UCE	271,6	287,6	16,0	5,9%
Grundskola år F-6 kommunal regi	0,0	0,0	0,0	-
Grundskola år F-9 kommunal regi	0,0	0,0	0,0	-
<b>Summa Nämnd</b>	<b>1 786,2</b>	<b>1 883,2</b>	<b>97,0</b>	<b>5,4%</b>

## Nämndens investeringsbudget

Grundskolenämnden investeringsbudget 2025 uppgår till 12,6 miljoner kronor enligt Mål och Budget 2025–2028. Investeringsbudgeten är avsedd att täcka verksamheternas löpande investeringsbehov under året. Tabellen nedan presenterar helårseffekten av

kapitaltjänstkostnader, inklusive en ränta på 2,5 procent, enbart för de nybeslutade investeringarna enligt Mål och budget 2025–2028.

Investeringar beslutade i Mål och Budget, mnkr	Budget 2025	Budget 2026	Budget 2027	Budget 2028	Kapitaltj.-kostnad 2025
Teleteknik (nödvändiga uppgraderingar av repeateranläggningar) + utemiljö	0,6				0,2
Inventarier/utrustning	6,0				1,2
Runstensskolan (smartpads)	2,0				
Inventarier Vendelsösmalm	4,0				0,8
<b>Summa - Investeringar</b>	<b>12,6</b>	<b>0,0</b>	<b>0,0</b>	<b>0,0</b>	<b>2,3</b>

## Taxor och avgifter

Nedanstående taxor och avgifter är beslutade inom nämndens ansvarsområde. Nuvarande taxor för lokalupplåtelse ligger för revision till decembernämnden. Tidigare revidering beslutades 2023-11-23 och gäller från 2024-01-01. Taxa för ansökan om att driva fristående fritidsverksamhet är endast en administrativ kostnad. Avgifter för skollunch avser endast externa besökare, ej elever eller personal.

## Nämndens taxor och avgifter

Taxor och avgifter	Beslutad	Status	Datum för nytt beslut	Gäller från och med
Skolbarnomsorg/fritidshem	KF 2015-11-30	Oförändrad	-	2016-01-01
Skollunch	GFN 2022-11-16	Reviderad		2023-01-01
Taxor för lokalupplåtelse	GN 2024-12-11	Reviderad		2025-01-01
Taxa för ansökan om att driva fristående fritidshem	GN 2024-10-23	Ny		2025-01-01

## Personal

Förmågan att attrahera, rekrytera, utveckla och behålla medarbetare med rätt kompetens blir allt viktigare i takt med att konkurrensen om arbetskraften ökar. Nämndens förvaltning arbetar kontinuerligt för att skapa en god arbetsmiljö, säkra kompetensförsörjningen och tillse att kommunen har kompetenta och engagerade ledare och medarbetare.

### Antal anställda

Antalet tillsvidare- och visstidsanställda (minst 40 procents tjänstgöringsgrad) vid utbildningsförvaltningen uppgick till 2657 anställda i november 2024. Det är en minskning med 112 anställda jämfört med december 2023. Personalminskningen har skett inom förskolan och grundskolan till följd av ett minskat barn- och elevunderlag. Antalet medarbetare i nämndens verksamheter är 1360 vilket är en minskning med 64 personer jämfört med föregående år.

### Nuläge och utmaningar

I nuläget råder ingen brist på kompetens inom förvaltning eller nämndens verksamheter inom grundskolan. Vid behov har nämndens verksamheter goda förutsättningar att rekrytera rätt kompetenser och förmågor med undantag för ämneslärare i teknik, slöjd, hem- och konsumentkunskap, musik samt vissa moderna språk.

Det finns ett behov av att utöka antalet låg- och mellanstadielärare som sedan behöver minska och i stället behöver antalet ämneslärare utökas i högstadiet. För att säkra kompetenser i omställningen ska nämnden arbeta mer systematiskt och långsiktigt med kompetensförsörjningen. Samtidigt behöver chefer och ledare utrustas med de verktyg och kunskaper de behöver för att utveckla sina medarbetare och skapa en stark medarbetar- och ledarskapskultur.

Inom nämndens verksamheter finns ett behov av att öka förmågan att möta elevers behov och förutsättningar. Fokus 2025 är ett arbete med språk- och kunskapsutvecklande arbetssätt som ligger inom ramen för Skolverkets riktade insats för elever med annat modersmål. Vidare kommer kompetensutveckling ske kring screening i matematik och svenska.

Sjukfrånvaron har minskat de senaste åren och närmar sig kommunens mål på 6 procent.

Arbetsplatsundersökningen för 2024 visar att HME-index, som mäter motivation, ledarskap och styrning, har minskat jämfört med föregående år. Det är index för styrning och motivation som har minskat vilket visar på ett behov av fortsatt utveckling av ledarskap och medarbetarskap.

Utifrån dessa utmaningar har nämnden formulerat strategiska aktiviteter i nämndens mål.



## Konkurrensutsättning

Konkurrensutsättningen ska öka inom kommunens verksamheter och valfriheten för den enskilde ska värnas och utvecklas. Konkurrensutsättning bidrar till att bredda antalet utförare för att nå bättre kvalitet, lägre kostnader och ökad effektivitet.

Vårdnadshavare i kommunen kan välja utförare av grundskola. Andelen elever i kommunen som valt annan huvudman än kommunen är 32,8 procent och 19,4 procent har valt någon av de elva fristående grundskolor som finns i kommunen.

Förutom i egen regi, med medarbetare som är anställda i kommunen, bedrivs en av nämndens verksamheter av privata aktörer efter upphandling utifrån Lagen om offentlig upphandling (LOU) eller lagen om valfrihetssystem (LOV). Under året 2025 har nämnden inte några befintliga avtal med högre avtalsvärden som ska upphandlas på nytt eller behov av att upphandla nya sådana avtal. Löpande avrop och upphandlingar med lägre avtalsvärden kommer att göras under året.

Nedanstående avrop på befintliga avtal överstigande 2000 tkr förväntas gälla under 2025. Avropen är ordnade från störst till minst.

### Större avrop på befintliga avtal

- Livsmedel 2022 - Grossister
- Persontransporter Haninge kommun 2023
- Digitala Läromedel 2022
- Bemanningstjänster för pedagogisk verksamhet
- Skolskjuts Buss Haninge kommun 2022
- Elevadministrativt system
- Audio- och videokonferens
- Lyreco: barnblöjor, kontorsmaterial, rengöringsmedel, kopieringspapper mm.
- Avrop av mjukvara för IT-arbetsplats Haninge kommun
- Mejeriprodukter exkl. laktosfritt

## Internkontroll

Varje nämnd ansvarar för intern kontroll inom sitt verksamhetsområde enligt Reglemente för internkontroll inom Haninge kommun och dess helägda bolag. En god intern kontroll bidrar till att säkerställa att verksamheten bedrivs ändamålsenligt, kostnadseffektivt och säkert.

I samband med nämnd- och verksamhetsplan med budget ska varje nämnd ta fram en internkontrollplan för nästa år som beskriver väsentliga risker i verksamheten.

Internkontrollplanen för 2025 beskriver kontrollåtgärder utifrån de risker som framkommit vid riskidentifiering inom verksamheten 2024. Riskerna har värderats och prioriterats. Planen omfattar verksamhetskontroller, kontroll av efterlevnad av regler, policyer och beslut, finansiell kontroll samt kontroll avseende oegentligheter, mutor och jäv.

Internkontrollplanen följs upp årligen, detta kan ske i samband med delårsrapport och årsredovisning.

Internkontrollplanen presenteras i sin helhet i bilaga 3.

## Internkontrollplan

Grundskolenämnden uppdrar åt utbildningsförvaltningen att utse kontrollansvarig för respektive kontrollmoment.

Kontrollområde	Riskbeskrivning	Kontrollmetod	Riskvärde	Frekvens
Efterlevnad av lagar, föreskrifter och riktlinjer	Risk att orosanmälningar inte görs	Utredning, mätning/intervjuer	8	Delår 2, Årsbokslut
	Risk att personal behandlar personuppgifter i strid med GDPR	Skapa rutiner för utbildning för nyanställda, stickprovskontroller om nyanställda genomfört utbildningen	8	Delår 2, Årsbokslut
	Risk att svårprognostiserade volymökningar inom anpassad skola leder till att elever inte får skolplacering inom rimlig tid	Utreda organisationen av anpassad grundskola och organiseringen av utredning inför eventuellt mottagande	12	Delår 2, Årsbokslut
Verksamhetskontroll	Risk att tekniska brister och kompetensbrister leder till svårigheter att införa digitala nationella prov	Översyn och samordning av processen, kompetensutvecklingsinsatser och kontinuerlig uppföljning	9	Delår 2, Årsbokslut
	Risk för ökad skolfrånvaro	Översyn av processen, kontinuerlig uppföljning	12	Delår 2, Årsbokslut

Finansiell kontroll				
Oegentligheter, mutor och jäv				

## Bilagor

### Bilaga 1. Kommunfullmäktiges indikatorer för att bedöma måluppfyllelse inför 2026

Indikatorer	Källa	Mål 2026
Trygghet i skolan, årskurs 8	Kolada N15643	86,0%
Elever i åk 9 som är behöriga till yrkesprogram, kommunala skolor	Kolada N15436	90,0%
Elever som uppnått kunskapskraven i alla ämnen, hemkommun	Kolada N15508	80,0%
Medarbetarengagemang (HME)	Kolada U00200	83,0
Sjukfrånvaro	Kolada N00090	6,5%

## Bilaga 2. Nämndindikatorer för att bedöma måluppfyllelse inför 2026

Indikatorer	Källa	Mål 2026
Elever i åk 9, meritvärde kommunala skolor, genomsnitt (17 ämnen)	Kolada N15505	228

### Bilaga 3. Internkontrollplan 2025 för grundskolenämnden

Arbetet med den interna kontrollen består av riskanalys, värdering och prioritering av identifierade risker, upprättande av internkontrollplaner samt löpande information. Arbetet syftar till en god internkontrollmiljö där risker hanteras och avvikelser upptäcks eller förhindras löpande. Internkontrollplanen för 2025 beskriver kontrollåtgärder utifrån de risker som framkommit vid riskidentifiering inom verksamheten 2024. Riskerna har värderats och prioriterats. Planen omfattar verksamhetskontroller, kontroll av efterlevnad av regler, policyer och beslut, finansiell kontroll samt kontroll avseende oegentligheter, mutor och jäv.

Arbetet med intern kontroll genomförs inom ramen för nämndens budget 2025.

Uppföljning av planen görs enligt beskriven frekvens och metod kopplat till respektive risk. Resultat av genomförd granskning redovisas till nämnd vid angiven tidpunkt i planen samt sammanfattas i en rapport per helår som vidare rapporteras till kommunstyrelsen.

#### Analys av årets internkontroll och plan för kommande år

Under året har nämnden arbetat med att utveckla processen för internkontrollarbetet. En ny process har påbörjats där riskinventeringen skett djupare i organisationen genom att fler funktioner har involverats. Ett arbetssätt där risker identifieras och åtgärdas löpande på ett systematiskt sätt är under utveckling.

Utöver arbetet med internkontrollplanen arbetar nämnden med återkommande kontroller inom dataskyddsområdet där en egenkontroll genomförs i slutet av varje kalenderår. Resultatet av denna redovisas för nämnden varje år i februari.

#### Begrepp som används i internkontrollplanen

<b>Kontrollområde</b>	Områden som det finns kontrollmoment inom. Det finns fyra kontrollområden: - Kontroll av efterlevnad av lagar, föreskrifter och riktlinjer - Verksamhetskontroll - Finansiell kontroll - Kontroll av oegentligheter, mutor och jäv
<b>Riskbeskrivning</b>	Beskrivning av den risk som ligger till grund för kontrollmomentet. Hämtas från riskregistret.
<b>Kontrollmetod</b>	Beskrivning av hur, när och hur frekvent kontrollen ska genomföras
<b>Frekvens</b>	Ander med vilken frekvens som kontrollmomentet ska rapporteras till nämnd/bolagsstyrelsen.
<b>Riskvärde</b>	Det samlade riskvärdet enligt värderingen av sannolikhet och konsekvens för risken. Riskvärdet räknas ut värde för sannolikhet multiplicerat med värdet för konsekvens.

Risk	Riskbeskrivning	Sannolikhet	Konsekvens	Risikvärde
Risk för uteblivna orosanmälningar	Risk att personal inte gör orosanmälningar i den utsträckning som ska ske	3	3	9
Risk att vissa fel uppstår vid byte av barn- och elevregister	Införandet av ett nytt system riskerar att ha olika tekniska problem i början som kan leda till ökad arbetsbelastning och frustration hos personal	2	2	4
Risk att personal behandlar personuppgifter i strid med GDPR	Om personal inte genomgår utbildningen i GDPR eller tar del av förvaltningens rutiner kan det leda till att personuppgifter behandlas i strid med GDPR vilket i sin tur kan leda till brister i integritetsskyddet för enskilda samt sanktionsavgifter för kommunen	4	2	8
Risk för svårigheter att införa digitala nationella prov	Risk att brister i teknik och kompetens leder till svårigheter att införa digitala nationella prov	3	3	9
Risk för ökad skolfrånvaro	Risk att avsaknad av kontroll av omfattning och insatser vid problematisk skolfrånvaro leder till att frånvaron ökar	3	4	12
Risk att volymökningar inom anpassad skola leder till att elever inte får skolplacering inom rimlig tid	Risk att svårprognostiserade volymökningar inom anpassad skola leder till att elever inte får skolplacering inom rimlig tid	4	3	12
Risk att ökat elevunderlag inom anpassad skola och specialskola leder till underskott i budgeten	Risk för att ökat elevunderlag leder till underskott i budgeten om särskilda eleversättning inte volymkompenseras	3	2	6

## Riskmatris

Riskmatrisen visualiserar risker i en matrisform där verksamheten enkelt kan identifiera vilka risker som är mest kritiska och kräver omedelbar uppmärksamhet. Riskmatrisen kategoriserar risker baserat på samlat riskvärde. Riskvärdet ges av sannolikhet multiplicerat med konsekvens.

Sannolikhet				
4		Risk att personal behandlar personuppgifter i strid med GDPR		
3		Risk att ökat elevunderlag inom anpassad skola och specialskola leder till underskott i budgeten	Risk för uteblivna orosanmälningar Risk för svårigheter att införa digitala nationella prov	Risk för ökad skolfrånvaro Risk att volymökningar inom anpassad skola leder till att elever inte får skolplacering inom rimlig tid
2		Risk att vissa fel uppstår vid byte av barn- och elevregister		
1				
	1	2	3	4
Konsekvens				



## Bilaga 4. Driftbudget central förvaltning och nämnd

Driftbudgeten avser den anslagsfinansierade verksamheten som inte omfattas av elevpengsystemet. Grundskolenämndens anslagsfinansierade budget för år 2025 är 287,6 miljoner kronor, vilket motsvarar 15,3 procent av grundskolenämndens totala budget.

Driftbudgeten ska bland annat finansiera:

- Utbildningsförvaltningens centrala enheter
- Central administration
- Fritidsverksamhet
- Strukturbidrag
- Anpassad grundskola
- Modersmålsundervisning
- Skärgårdsbidrag
- Sverigefinska klasser
- Skolskjuts
- Särskilda elevsättningar för elever i behov av extraordinära stödåtgärder

Till en kompletterad budget kan det bli aktuellt med ramjustering mellan grundskolenämnden och utbildningsförvaltningens nämnder med anledning av omfördelning av kostnader mellan nämnderna.

Nettobudgeten för förvaltningscentrala kostnader inklusive utbildningsförvaltningens centrala enheter uppgår till 45,1 miljoner kronor. Det är en ökning med 46,4 procent mot 2024 års budget med hänsyn tagen till samtliga tekniska ramjusteringar som beslutats under 2024. De tekniska ramjusteringarna är en effekt av uppdelning mellan barn- och förskolenämnden och grundskolenämnden. Den ursprungliga budgetramen för 2024 var 284,3 miljoner kronor.

I den förvaltningscentrala och anslagsfinansierade nettobudgeten ingår samtliga eller den del av kostnader för nedanstående enheter som avser nämndens ansvarsområden, vilka är:

- Utbildningsdirektör
  - Interna servicetjänster
  - Nämngemensamma kapitalkostnader för investeringar
  - Lokalhyra Riksäpplet 2/kommunhuset samt Rudan center
  - Infrastrukturkostnader för IT
- Grundskolenämnd
- Kvalitets- och utvecklingschef
- Verksamhetschef, grundskola
- Utbildningsförvaltningens centrala enheter (UCE)

I Mål och budget 2025–2028 framgår att respektive nämnd ska ha en reserv som är ämnad att täcka eventuella oförutsedda kostnadsökningar eller volymökningar som inte ryms inom ramen för kommunfullmäktiges reserv för oförutsedda volymökningar inom det ordinarie elevpengssystemet. Reserven disponeras av nämnden. Nämndreservens budget uppgår till 4,0 miljoner kronor.

Budgetramen för fritidsverksamheten för 10–13 år uppgår till 9,1 miljoner kronor. Ramen är uppräknad med 1,0 procent jämfört med 2024 års ram. Grundskolor med lågstadieverksamhet driver trygga, lärande och roliga fritidshem i samband med skolan där pedagogerna följer elevgrupperna hela dagen. På fritidshemmen får barnen känna sig delaktiga och träna på det sociala samspelet och därmed tryggt utvecklas som individer. På nio av våra grundskolor bedrivs öppen fritidshemsverksamhet för elever som går i årskurs 4 till 6. Där är alla elever i åldersgruppen välkomna till en trygg och pedagogisk fritidsverksamhet. Den öppna fritidsverksamheten kostar inget och den kräver ingen anmälan.

Den totala budgeten för strukturbidraget är 26,1 miljoner kronor och är oförändrad mot budgetår 2024. Strukturbidraget består av två delar. Den första delen fördelas enligt principen procentuell fördelning per den 1 oktober varje år och disponeras av elevens skola. Budgeten för den delen år 2025 är 18,1 miljoner kr. Den andra delen av strukturbidraget säkerställer att eleven får studiehandledning. Budgeten för den delen år 2025 är 8 miljoner kr. Medlen tilldelas enheten för flerspråkighet som är organiserad inom ramen för grundskolelinjen. Annan huvudman som har elever som är berättigade strukturbidrag fördelas enligt samma princip som kommunal grundskola.

Budgetramen för lärstudiosatsning och särskilda undervisningsgrupper uppgår för år 2025 till 12,0 miljoner kronor och är oförändrad mot budgetår 2024. Syftet med lärstudiosatsningen är att organisera och kvalitetsutveckla undervisningen för elever med behov av extraordinärt stöd. Satsningen ska också leda till att stärka arbetet för elever med funktionsvariation i syfte att nå ökad likvärdighet och tillgänglighet för denna elevgrupp.

Markavtalet är en kompensation för markskötsel av kommunens skolgårdar och andra ytor runt skolorna.

Budgetramen för modersmålsundervisningen för år 2025 uppgår till 18,7 miljoner kronor. Budgetramen är uppräknad med 1,0 procent jämfört med 2024 års ram. Syftet med modersmål är att skapa en aktiv flerspråkighet för elever med ett annat modersmål än svenska. Eleverna ska lära sig mer om den egna kulturen och få möjlighet att utvecklas till flerspråkiga individer med dubbel kulturell identitet och kulturkompetens. Modersmål är ett eget ämne med egen kursplan. Rektor godkänner ansökan om modersmål. En elev som har en vårdnadshavare med ett annat språk än svenska ska erbjudas modersmålsundervisning. Förutsättningen för att få undervisning i modersmål är: att språket utgör dagligt umgängesspråk i hemmet, att eleven har grundläggande kunskaper i språket (grundskolan), att det finns minst fem elever i kommunen som önskar undervisning i samma språk och att det finns en lämplig lärare.

Inför år 2025 är ramen för skolskjuts oförändrad från 2024 och uppgår till 28,4 miljoner kronor. Både pris- och volymförändringar är svåra att beräkna för en liten grupp individer med olika behov, olika körsträckor beroende på var bostaden är förlagd och för färd till en icke-obligatorisk skolform.

Skärgårdsbidragets ändamål är att säkerställa att grundskoleverksamhet på Dalarö, Ornö, Utö och Muskö bedrivs med samma förutsättningar som för kommunen i övrigt. Budgetramen uppgår till 9,4 miljoner kronor och är uppräknad med 1,0 procent utifrån 2024 års budgetram.

Med anledning av att Haninge kommun sedan 2010 ingår i förvaltningsområde för finska språket är Vikingaskolan sedan 2016 den skola inom kommunen där elever som har finska som modersmål får undervisning både på finska och svenska. Budgetramen för satsningen uppgår till 1,9 miljoner kronor. Budgetramen är uppräknad med 1,0 procent jämfört med 2024 års ram.

Utbildningsförvaltningens centrala enheter fattar beslut om särskilda elevsättningar till fristående grundskolor samt administrerar särskilda elevsättningar till den kommunala huvudmannens grundskola och till anpassad grundskola. Utbildningsförvaltningens centrala enheter (UCE) fördelar även särskilda anslag till grundskolans lärstudios. Budgetramen uppgår till totalt 124,1 miljoner kronor. I budgetramen ingår 3,4 miljoner kronor för SiS-kostnader som nämnden fått utifrån underlag i Planeringsförutsättningarna 2025.

Budgetramen för särskilda elevsättningar för elever med extraordinära stödbehov tillsammans med SiS-kostnader uppgår till 124,1 miljoner kronor. Inför 2025 har särskilda elevsättningar minskats med 1,8 procent för att ge utrymme åt budgetposten för SiS-kostnader, som inte fanns med i 2024 års budget. Särskilda elevsättningar och SiS-kostnader utgör nämndens största budgetpost motsvarande 43,1 procent av den anslagsfinansierade ramen. Totalt är budgetramen för de två budgetposterna uppräknad med 1,0 procent. Förändringar i elevantal och behovsgrupper för anpassad skola kan påverka nämndens kostnader i båda riktningarna. Särskilda elevsättningar betalas ut för alla elever i anpassad grundskola och beloppet varierar beroende på vilken behovsgrupp eleven tillhör. Särskilda elevsättningar till fristående grundskolor betalas ut efter ansökan och särskild behovsprövning. Särskilda elevsättningar till den kommunala huvudmannens grundskolor betalas ut till elever med omfattande medicinska och fysiska funktionsnedsättningar utifrån behovsprövning och för andra behov genom en klumpsumma där grundprincipen är att skolorna ska få samma medel som de fick 2024.

Driftbudget central förvaltning och nämnd, mnkr Grundskolenämnden	Budget 2024	Budget 2025	Förändring budget 2025 - 2024	
			mnkr	%
Förvaltningscentrala kostnader inkl. nämnd	30,8	45,1	14,3	46,4%
Fritidsverksamhet 10-13 åringar	9,0	9,1	0,1	1,0%
Strukturbidrag för nyanlända (nytt 2024)	26,1	26,1	0,0	0,0%
Lärstudiosatsning och särskilda undervisningsgrupper	12,0	12,0	0,0	0,0%
Markavtal	8,8	8,8	0,0	0,0%
Modersmålsundervisning i grundskolan	18,5	18,7	0,2	1,0%
Skolskjutsar	28,4	28,4	0,0	0,0%
Skärgårdsbidrag öar	9,3	9,4	0,1	1,0%
Sverigefinska klasser (Vikingaskolan)	1,9	1,9	0,0	1,0%
Särskilda eleversättningar för elever i behov av extraordinära stödåtgärder	122,9	120,7	-2,2	-1,8%
SIS-kostnader/HVB-hem (ny 2025)	0,0	3,4	3,4	-
Nämndreserv	4,0	4,0	0,0	0,0%
<b>Summa Nämnd</b>	<b>271,6</b>	<b>287,6</b>	<b>15,9</b>	<b>5,9%</b>