

Nämnd- och verksamhetsplan med budget 2025

Gymnasie- och
arbetsmarknadsnämnden



Innehåll

Förvaltningsberättelse.....	3
Sammanfattning	3
Styrning och uppföljning av den kommunala verksamheten	4
Nämndens ansvarsområde och organisation.....	4
Mål och uppdrag	7
Haninge kommuns vision, invånarlöfte och mål	7
Nämndmål och strategiska aktiviteter.....	9
Särskilda uppdrag.....	12
Ekonomi.....	13
Nämndens driftbudget, resultaträkning.....	13
Nämndens driftbudget, per verksamhet.....	14
Nämndens investeringsbudget.....	15
Nämndens taxor och avgifter.....	15
Personal	16
Konkurrensutsättning.....	17
Större avrop på befintliga avtal.....	17
Internkontroll	18
Internkontrollplan.....	18
Bilagor.....	19
Bilaga 1. Kommunfullmäktiges indikatorer för att bedöma måluppfyllelse inför 2026	19
Bilaga 2. Nämndindikatorer för att bedöma måluppfyllelse inför 2026	20
Bilaga 3. Internkontrollplan 2025 för gymnasie- och arbetsmarknadsnämnden.....	21
Bilaga 4. Driftbudget central förvaltning och nämnd.....	24

Förvaltningsberättelse

Sammanfattning

Kommunfullmäktige har beslutat Haninge kommuns mål och budget för 2025–2028. Utifrån detta beslut har gymnasie- och arbetsmarknadsnämnden utarbetat sin nämnd- och verksamhetsplan för 2025 för att bidra till kommunens övergripande mål. Nämnden bidrar genom följande mål:

- Elever i gymnasieskola och vuxenutbildning trivs och upplever trygghet och studiero
- Elever i gymnasieskola och vuxenutbildning når goda kunskapsresultat och är väl förberedda för vidare studier och yrkesliv
- Fler invånare kan försörja sig genom eget arbete efter insatser från verksamheter som finansieras av nämnden
- Kommunen har en god ekonomisk hushållning som säkerställer maximal nytta för invånarna av insatta medel
- Kommunen är en attraktiv arbetsgivare med kompetenta och engagerade chefer och medarbetare som har invånarna i fokus

Nämnden har av fullmäktige erhållit uppdrag att:

- delta i ett av kommunstyrelsen koordinerat projekt syftande till att väcka intresse för utbildningar inom områden där det råder brist på kompetens
- delta i kommunstyrelsens uppdrag att ta fram en skolstrukturplan för kommunen

Gymnasie- och arbetsmarknadsnämndens driftbudget för 2025 uppgår till 599,5 miljoner kronor, vilket är en ökning med 11,1 miljoner kronor, eller 1,9 procent, jämfört med ursprunglig budget 2024. Den tilldelade ramen ska inom nämndens ansvarsområde täcka volymförändringar, lokalkostnader, pris- och löneökningar. Nämndens största kostnadspost är elevsättning som betalas ut till de gymnasieskolor som tar emot kommunens ungdomar. Ökade volymer och en prisuppräknings med 2,8 procent av den länsgemensamma prislistan som Storsthlm föreslagit förväntas medföra ökade kostnader för elevsättning med 15,7 miljoner kronor. Eftersom ökningen är 4,6 miljoner kronor högre än vad nämndens totala ram ökar inför 2025 har en omfördelning av nämndens driftbudget skett.

Nämndens investeringsbudget för 2025 uppgår till 3,0 miljoner kronor och ska täcka löpande investeringsbehov under året.

Under året 2025 har nämnden inte några befintliga avtal med högre avtalsvärden som ska upphandlas på nytt eller behov av att upphandla nya sådana avtal.

Nämnden fortsätter sitt arbete med internkontroll för att säkerställa efterlevnad av kommunens riktlinjer och mål, och ett kontinuerligt fokus på att förbättra rutiner och säkerställa effektiv användning av resurser.

Styrning och uppföljning av den kommunala verksamheten

Haninge kommuns styrsystem bygger på kommunens vision och löftet till invånarna. Styrsystemet syftar till att stödja kommunens arbete med att använda befintliga resurser effektivt och tillhandahålla tjänster av god kvalitet. Kommunens styrsystem ska bidra till att ekonomin är i balans, målsättningarna uppnås och att verksamheterna kvalitetssäkras. Det ska sammantaget bidra till kommunens mål om god ekonomisk hushållning.

Styrning och verksamhet ska bedrivas i enlighet med lagar och förordningar i linje med verksamhetens grunduppdrag. Haninge kommuns styrsystem består av ekonomistyrning, målstyrning och kvalitetsstyrning. Tillsammans med intern kontroll utgör detta grunden för att styra, leda, planera och följa upp kommunens verksamhet.

För att uppnå bästa effektivitet och nytta krävs ett kommungemensamt agerande och koncernövergripande synsätt. Kommunstyrelsen har därför ett särskilt ansvar att samordna nämnderna samt de kommunala bolagen.

Haninge kommun har för perioden 2023 - 2026 totalt nio övergripande mål som fastställts av kommunfullmäktige i samband med Mål och budget. Till varje mål finns indikatorer med uppsatta målsättningar som sträcker sig till år 2026 och som ska fånga den effekt som avses med respektive mål. För att uppfylla målen i slutet av mandatperioden behöver en förflyttning ske varje år, och takten kan variera mellan åren.

Styrelsen och nämnderna antar årligen nämnd- och verksamhetsplaner utifrån kommunfullmäktiges Mål och budget. I nämnd- och verksamhetsplanen fastställs nämndmål, strategiska aktiviteter och indikatorer som ska bidra till att kommunfullmäktiges mål uppfylls. Nämndmålen formuleras utifrån respektive nämnds ansvarsområde som har fastställts i kommunens reglemente.

En fungerande uppföljning är viktig när ansvar och befogenheter är decentraliserade. Styrelsen och nämnderna följer upp kommunfullmäktiges mål, indikatorer och uppdrag tre gånger per år och åiterrapporterar till kommunfullmäktige två gånger per år. Det ekonomiska resultatet följs upp tio gånger per år.

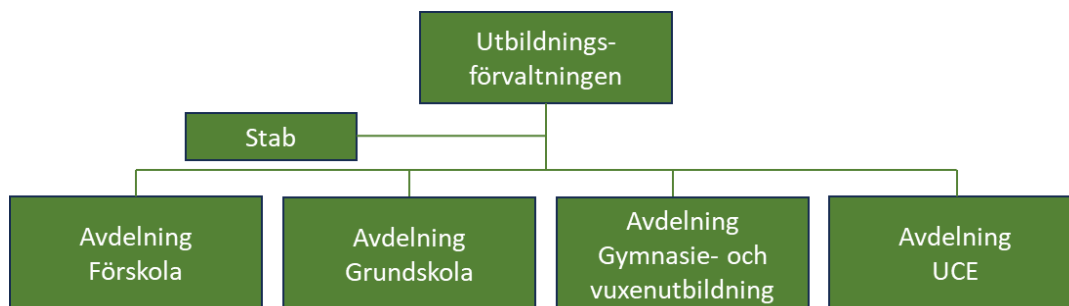
Nämndens ansvarsområde och organisation

Gymnasie- och arbetsmarknadsnämnden ansvarar för de kommunala enligt skollagen (2010:800) inom gymnasieskola, anpassad gymnasieskola samt vuxenutbildning. Gymnasie- och arbetsmarknadsnämnden ansvarar också för uppgifter som åligger kommunen enligt skollagen (2010:800) i förhållande till annan huvudman för motsvarande verksamheter, uppgifter som ankommer på vårdgivaren för den medicinska och psykologiska delen av elevhälsan i gymnasieskola och anpassad gymnasieskola samt arbetsmarknadsfrågor.

Gymnasie- och arbetsmarknadsnämnden fullgör det kommunala aktivitetsansvaret för ungdomar som inte har fyllt 20 år och är arbetslöshetsnämnd enligt lagen (1944:475) om arbetslöshetsnämnd

Gymnasie- och arbetsmarknadsnämnden ska:

1. fastställa taxor och avgifter samt utarbeta tillämpningsföreskrifter till taxor inom nämndens ansvarsområde
2. besluta om omfördelning av medel som anslagits till nämnden inom den av fullmäktige fastställda budgetramen
3. besluta om bokföringsmässig avskrivning av belopp för enskild fordran inom nämndens verksamhetsområde



Utbildningsförvaltningen leds av en förvaltningsdirektör och består av stab, avdelningarna förskola, grundskola, gymnasieskola och vuxenutbildning samt utbildningsförvaltningens centrala enheter (UCE).

- **Staben** är central stödfunktion mellan ledningen och avdelningarna med ansvar för att ge administrativt och strategiskt stöd för att säkerställa att kommunens mål och riktlinjer efterlevs. Inom staben finns funktionen kvalitetschef, verksamhetscontroller, skoljurist samt utredare.
- **Förskolans** uppgifter inkluderar förskola, öppen förskola, pedagogisk omsorg samt omsorg på obekvämt arbetstid. Förskola bedrivs vid 41 förskolor organiserade i åtta förskoleområden. Omsorg på obekvämt arbetstid bedrivs vid en förskola i centrala Handen.
- **Grundskolans** uppgifter inkluderar förskoleklass, grundskola och anpassad grundskola, fritidshem samt öppen fritidsverksamhet. Verksamheten bedrivs vid 20 grundskolor organiserade i 17 skolenheter.
- **Gymnasieskola och vuxenutbildningens** uppgifter inkluderar gymnasieskola, anpassad gymnasieskola, vuxenutbildning och svenska för invandrare (SFI) samt kommunalt aktivitetsansvar (KAA).
- **Utbildningsförvaltningens centrala enheter (UCE)** organiserar centrala resurser för skolskjuts, delar av elevhälsa, problematisk skolfrånvaro, interkommunal ersättning, digitalt stöd och stöd inom pedagogik, juridik, myndighetsutövning, utredning, handläggning samt Rudan center som är utbildningsförvaltningens gemensamma resurscenter för lärande och utveckling.

Nämndens ansvarsområde verkställs även genom Arbetsmarknadscenter som i tjänstemannaorganisationen ligger inom social- och äldreförvaltningen och näringslivsenheten som i tjänstemannaorganisationen ligger inom kommunstyrelseförvaltningen.

Mål och uppdrag

Haninge kommuns vision, invånarlöfte och mål

Vision

Kommunens medarbetare finns för invånarna och fokuserar på kärnuppdraget. Våra tjänster bygger på kostnadseffektivitet och valfrihet med bäst kvalitet till rätt pris för kommuninvånare. Vi är en kommun känd för sin starka ekonomi och låga skatt. Vi är en trygg kommun där människor både tar ansvar för sina liv och bryr sig om sin omgivning. Haninge är den unika blandningen av tät stad, landsbygd och skärgård där alla kan hitta sitt attraktiva boende och sin plats att utvecklas och växa genom hela livet. Haninge är ett konkurrenskraftigt alternativ för människor som vill flytta till eller inom Stockholmsregionen och för företag som vill etablera sig här. Haninge är navet för utveckling på Södertörn.

Löftet till invånarna

All verksamhet som bedrivs av eller på uppdrag av Haninge kommun ska vila på en tydlig grund, ett löfte till invånarna som aldrig sträcker sig så långt att det undergräver politikens förmåga att leverera sitt grundläggande uppdrag.

Haninge kommuns löfte till invånarna är att:

- vara tillgängliga och erbjuda god service
- behandla invånare och kunder med professionalitet och respekt
- varsamt förvalta skattebetalarnas pengar.

Kommunfullmäktiges mål

Kommunfullmäktiges mål utgör tillsammans med den politiska plattformen den övergripande styrningen av kommunen. Fullmäktige har beslutat om följande nio mål som sträcker sig över hela mandatperioden.

Mål 1 Tryggare invånare

Tryggheten är vår tids stora frihetsfråga. Det offentliga rummet ska tas tillbaka till hederliga invånare och resurser ska läggas på uthålliga åtgärder som bidrar till minskad kriminalitet och ökad trygghet. Kommunen har som mål att Haninge inte ska ha några utsatta områden 2030.

Mål 2 En skola med fokus på kunskap och studiero

Utbildning ger möjligheter för människor att uppnå sina livsmål. Inget barn eller elev ska hindras att nå sin fulla potential i Haninges skolor. Skolor i Haninge kommun ska präglas av tydliga regler och fokus på trygghet, resultat och studiero.

Mål 3 En meningsfull fritid för invånarna

Ett rikt fritidsliv bidrar till friskare och mer aktiva invånare. Ur ett kommunalt perspektiv är det främst invånare som tar del av kommunens tjänster som kan stimuleras till ett friskare liv. Hälsoperspektivet ska finnas med i kommunala verksamheter för att främja ett hälsosamt Haninge.

Mål 4 Ett växande näringsliv med fler i egen försörjning

Haninge ska vara en attraktiv företagskommun och ta vara på de förutsättningar som kommunen har inom olika branscher. Servicen till befintliga företag och nyetableringar ska vara enkel, snabb och hålla hög kvalitet. Fler företag ger fler jobb, som leder till mindre bidragsberoende. Det ska finnas en stark koppling mellan ekonomiskt bistånd och krav på aktivitet.

Mål 5 Ordning och reda i ekonomin

Kommunen har en skyldighet att förvalta skattebetalarnas pengar på bästa sätt. Kommunens verksamheter ska vara så effektiva som möjligt och leverera högsta möjliga kvalitet per skattekrona. Kommunens ekonomi ska långsiktigt stärkas med ökad självfinansiering av investeringar. På sikt ska kommunalskatten sänkas.

Mål 6 Målinriktat miljöarbete

Kommunen ska ha en tydlig styrning mot ambitiösa miljömål. I det större perspektivet ska kommunen genom samarbete med främst närmuniciperna uppnå samarbeten som kan bidra till minskade utsläpp och förbättrad miljö. Kommunens egen verksamhet ska inspirera invånarna till att ta ett större ansvar för sin närmiljö.

Mål 7 Attraktiva bostäder och närmiljö

Haninge ska hävda sig i konkurrensen mellan kommunerna i Stockholmsregionen som en attraktiv inflyttningskommun. Utvecklingen av Haninges stadskärna och bebyggelse ska prioriteras. Samtidigt ska Haninges olika unika miljöer för attraktivt boende utvecklas. Nybyggnation av bostadsrätter och ägda boenden ska prioriteras.

Mål 8 Hög kvalitet i kommunens välfärdstjänster

Invånarna ska uppleva hög kvalitet i kontakt med kommunen. Därför betyder bra bemötande och fokus på service mycket för kvaliteten i kommunens tjänster. Konkurrensutsättning bidrar inte bara till högre ekonomisk effektivitet utan också till en ömsesidig strävan att höja kvaliteten.

Mål 9 En attraktiv arbetsgivare

Genom ett tydligt ledarskap och interna utvecklingsmöjligheter behöver kommunen attrahera och behålla ledare och medarbetare som kan utveckla en serviceinriktad kultur.

Nämndmål och strategiska aktiviteter

Nämndmålen pekar ut kommunfullmäktiges övergripande prioriteringar och strategiska ställningstaganden för kommunstyrelsen och respektive nämnd. Nämndmålen konkretiseras genom olika strategiska aktiviteter för respektive nämndmål. Kopplat till dessa finns indikatorer som används för att följa upp måluppfyllelsen under mandatperioden. Indikatorerna presenteras i bilaga.

Elever i gymnasieskola och vuxenutbildning trivs och upplever trygghet och studiero

Strategiska aktiviteter	Beskrivning
Strukturerar lärmiljöerna och säkerställa tydliga rutiner på alla skolor	<p>Insatserna fokuserar på att säkerställa den fysiska och psykosociala lärmiljön samt ledarskapet i klassrummet, ordningsregler och konsekvenser vid störningsmoment.</p> <p>Den digitala lärmiljön renodlas så att det blir tydligt för elever och vårdnadshavare vilka digitala hjälpmedel som används i vilka sammanhang. Rutiner för restriktivare mobilanvändning ska implementeras.</p>
Stärka förtroendefulla relationer med elever och vårdnadshavare	<p>Insatser för att förbättra den relationella kompetensen utifrån forskning och beprövad erfarenhet genomförs. Anpassningar och motivationshöjande elevinsatser lyfts fram. Gruppdynamiska övningar och utbildningar genomförs för att elever i en klass ska stötta varandra.</p> <p>Insatser för att förebygga rasism/antisemitism och motverka hedersrelaterat våld och förtryck förstärks.</p>
Utveckla det kommunövergripande arbetet för att motverka att barn och unga hamnar i riskzon för kriminalitet i samarbete med skola, socialtjänst och fritid	<p>I samarbete mellan skola, socialtjänst och fritid utveckla och implementera nya arbetssätt för att säkerställa att ungdomar som är aktuella inom socialtjänsten har en fungerande skolgång och en meningsfull fritid.</p> <p>Korta samarbetsvägarna mellan skola och socialtjänst. Stärka det främjande och förebyggande arbetet och öka förtroendet för kommunens olika delar som samverkar för elevernas välmående. Ett pilotprojekt med skolsociologer inom grundskola pågår och metoden ska etableras även inom gymnasieskolan.</p>

Elever i gymnasieskola och vuxenutbildning når goda kunskapsresultat och är väl förberedda för vidare studier och yrkesliv

Strategiska aktiviteter	Beskrivning
Systematiskt följa upp elevnärvaron och genomföra insatser för att öka närvaron i gymnasieskolorna	<p>Ökad närvaro leder till bättre resultat och förutsättningar för en gymnasieexamen. Insatser för att minimera frånvaro sätts in, tex närvarofrämjande elevschema och snabbare reaktion vid ströfrånvaro. Rutiner vid övergångar (mellan och inom skolor samt vid övergångar mellan grundskola och gymnasieskola) implementeras.</p>

	CSN-rutinerna ses över och gymnasieskolornas mentorsupplett förtydligas ytterligare.
Genomföra aktiviteter för att stärka språk och språkutveckling på introduktionsprogrammen och inom vuxenutbildningen	Pågående språkutvecklingsprojekt med handledning på de utpekade skolorna som påbörjats 2024 fortsätter 2025. Aktiviteten förväntas ge lärarna fler modeller, metoder och strukturer för att stärka elevernas möjligheter till att nå goda studieresultat samtidigt som elevernas möjligheter till att utveckla språket ökar.
Prioritera tidiga effektiva insatser för öka andelen som tar examen inom tre år	För att öka andelen elever som tar examen genomförs tidiga insatser inom ramen för pågående kurser, stöd i nära anslutning till elevernas ordinarie schema och även "reparationsinsatser" som tex lovskola och studiehjälp. Ett särskilt fokus ska ligga på kurser i matematik, gymnasiearbete och andra nyckelkurser.
Öka nationella och internationella samarbeten som bidrar till bättre målpåfyllelse t ex samarbeten med högskolor, forsknings- och utvecklingsinsatser, Erasmus+ och studiebesök	Utbytesresor för elever och personal genomförs, högskolekurser för gymnasieelever erbjuds och utökas för elever som behöver utmanas extra. IFOUS-insatser fortsätter inom ramen för vuxenutbildningen.

Fler invånare kan försörja sig genom eget arbete efter insatser från verksamheter som finansieras av nämnden

Strategiska aktiviteter	Beskrivning
Utveckla attraktiva yrkesutbildningar i nära samarbete med näringslivet	Förstärka samarbetet med arbetsplatser, branscher och företag för att utveckla nya attraktiva yrkesutbildningar. En ny struktur på yrkesprogrammets programråd införs i samarbete med kommunstyrelsen, som har en tät dialog med näringslivet. Lyfta fram fördelarna med yrkesprogrammen tidigt i grundskolan tex i samband med att Haninge deltar i yrkeskampen 2025 med åk8-elever som målgrupp.
Matcha utbildningsutbudet med näringslivets och arbetsmarknadens behov	Regelbunden översyn av utbud och utbildningsinnehåll för att matcha arbetsmarknadens behov utifrån kommunstyrelsens dialog med näringslivet om kompetensbehovet. Genomföra insatser tillsammans med företag för att få elever att välja utbildningar som möter arbetsmarknadens behov.
Teknikcollage etableras	Redan etablerade collegesamarbeten (Motorbranschcollege och Vård- och omsorgcollege) utvidgas med ett nytt Teknikcollege i samarbete med Region Stockholm, lokala företag och andra kommuner.
Genomföra arbetsmarknadsinsatser	Arbetsmarknadsinsatser genomförs för att främja sysselsättningen såsom Haningejobb, feriejobb och praktikplatser. Ett fokus ska ligga på att bygga upp samarbete med företag för att få ut invånare i egen försörjning.

Förbättra kompetensförsörjningen och få fler invånare i egen försörjning	<p>Genom ett nära samarbete med näringslivet säkra den långsiktiga kompetensförsörjningen och konkurrenskraften för lokala företag.</p> <p>Ung företagsamhet (UF) ska involvera och engagera fler ungdomar i både grundskola och gymnasieskola.</p> <p>Utveckla organisation och arbetssätt kopplat till näringsliv, arbetsmarknad och ekonomiskt bistånd med inriktningen att få fler invånare i egen försörjning.</p>
Förbättrad samordning av praktikplatser	Likartade insatser såsom APL, prao och praktik-samordnas bättre tex med hjälp av digitala verktyg. Dialog sker inom kommun för att skapa möjligheter för att fler praktikanter tas emot inom verksamheter.

Kommunen har en god ekonomisk hushållning som säkerställer maximal nytta för invånarna av insatta medel

Strategiska aktiviteter	Beskrivning
Hålla av kommunfullmäktige tilldelad budget (drift och investering)	Genom styrning och uppföljning av verksamhet och ekonomi hålla av kommunfullmäktige tilldelad budget. Vid befarade avvikelser ska handlingsplaner upprättas och åtgärder vidtas.
Säkerställa att nämndens verksamheter är kostnadseffektiva	Genom styrning och uppföljning av verksamhet och ekonomi säkerställa god kvalitet och kostnadseffektivitet i nämndens verksamheter. Nettokostnadsavvikelsen ska följas för nämndens verksamheter.
Regelbunden uppföljning och åtgärdsplaner vid behov	Månatligen genomförs en budgetuppföljning med varje rektor i syfte att stärka rektors möjlighet att nå budget i balans och ett effektivt resursutnyttjande. Vid avvikelse får rektor stöd att utarbeta åtgärdsplan med insatser för att nå budget i balans.
Arbeta för att resurser ska kunna frigöras till kärnuppdragen	Översyn och utveckling av processer för att effektivisera, centralisera, automatisera och samverka i uppgifter för att kunna frigöra resurser för kärnverksamheten (undervisningsprocesserna) för att få fler att klara sina studier.
Flexibelt och effektivt nyttjande av lokaler och organisatoriska resurser	<p>Nyttja lokaler mer effektivt och använda medel för till det som ger bättre kunskapsresultat och också skapa ett mervärde för invånarna.</p> <p>Genomföra samlokaliseringen av Campus Haninge.</p> <p>Gränserna mellan gymnasieskolorna och vuxenutbildningen ska luckras upp och alla resurser ska ses som gemensamma. "En väg in" för alla medborgare (16 år och uppåt) etableras i samband med samlokaliseringen på Campus Haninge.</p>
Utreda valfrihetssystem inom arbetsmarknadsområdet	Utreda förutsättningarna för ett valfrihetssystem inom arbetsmarknadsområdet inför ställningstagande för nämnden.

Medverka i det kommunövergripande arbetet med att förebygga korruption och välfärdsbrott	Medverka i det kommunövergripande arbetet med att utveckla arbetsätt och rutiner för att förebygga korruption och välfärdsbrott.
--	--

Kommunen är en attraktiv arbetsgivare med kompetenta och engagerade chefer och medarbetare som har invånarna i fokus

Strategiska aktiviteter	Beskrivning
Utveckla arbetsätt för att säkerställa kompetensförsörjningen	Medverka i arbetet med att ta fram en kommungemensam kompetensförsörjningsplan som tydliggör förvaltningens kompetensbehov utifrån uppdraget och formulerar strategier för att möta dessa behov. Utifrån nuläge, identifiera behov på kort och lång sikt för att säkerställa att förvaltningen har rätt förmåga att leverera på mål och uppdrag.
Stärka ledar- och medarbetarskapet hos chefer och medarbetare	Stärka engagemanget hos chefer och medarbetarna genom att förtydliga förväntningarna på ett tydligt och aktivt ledar- och medarbetarskap i Haninge kopplat till kommunens och nämndens vision och mål i nämndens verksamheter.
Utveckla arbetsmiljön på arbetsplatsen	Som en del i det systematiska arbetsmiljöarbetet kommer nämndens verksamheter att arbeta med resultatet från arbetsplatsundersökningen, identifiera fokusområden och upprätta handlingsplaner för att utveckla arbetsmiljön.

Särskilda uppdrag

Kommunfullmäktige kan ge kommunstyrelse och nämnder uppdrag som ska genomföras och återrapporteras. Nämnden kan ge förvaltningarna uppdrag som ska genomföras och återrapporteras. Syftet med uppdragen är att styra mot politiska prioriteringar och de övergripande målen för kommunen. Uppdragen ska utföras inom ramen för budgetramarna.

I Mål och budget för 2025–2028 har nämnden fått i uppdrag att:

- delta i ett av kommunstyrelsen koordinerat projekt syftande till att väcka intresse för utbildningar inom områden där det råder brist på kompetens
- delta i kommunstyrelsens uppdrag att ta fram en skolstrukturplan för kommunen

Nämnden har tidigare givit utbildningsförvaltningen i uppdrag att arbeta vidare med elfordonsutredningens föreslagna färdplan för att bättre kunna möta behovet av elfordonsutbildad personal.

Ekonomi

Nämndens driftbudget, resultaträkning

Gymnasie- och arbetsmarknadsnämndens driftbudget för 2025 uppgår till 599,5 miljoner kronor enligt Mål och budget 2025-2028. Den totala ramökningen jämfört med nämndens ursprungliga driftbudget 2024 uppgår till 11,1 miljoner kronor, eller 1,9 procent. Den tilldelade ramen ska inom nämndens ansvarsområde täcka volymförändringar, lokalkostnader, pris- och löneökningar.

Nämndens budgeterade intäkter förväntas öka med 9,3 miljoner kronor 2025 jämfört med föregående år. Framst beror det på högre intäkter för interkommunal ersättning inom gymnasieskolan med anledning av högre volymer och en uppräknings av den länsgemensamma programprislistan. Intern försäljning av verksamhet förväntas minska till följd av en lägre nettokostnadsfördelning inom gymnasieskolan. Bidragsintäkterna budgeteras 6,3 miljoner kronor högre 2025 och är en anpassning till 2024 års prognostiserade utfall.

Nämndens budgeterade kostnader förväntas öka med 20,4 miljoner kronor jämfört med föregående år, vilket framför allt beror på ökade volymer inom gymnasieskolan och uppräknings av den länsgemensamma programprislistan med genomsnittligt 2,8 procent som Storsthlm föreslagit inför 2025. Personalkostnaderna inom nämnden förväntas öka med 1,7 procent jämfört med föregående årsbudget och är beräknad utifrån en generell löneuppräknings med 3,4 procent samtidigt som personalomkostnadspåslaget återgår till 2022 års nivå på 42,2 procent.

Tabellen nedan visar nämndens resultaträkning för respektive intäkts- och kostnadsslag.

Konto, mnkr	Budget 2024	Budget 2025	Förändring budget 2025 - 2024	
			mnkr	%
Taxor och avgifter	1,4	1,4	0,0	1,0%
Försäljning av verksamhet	409,5	412,2	2,7	0,7%
- extern försäljning av verksamhet*	105,1	112,2	7,1	6,8%
- Intern försäljning av verksamhet*	304,5	300,0	-4,4	-1,5%
Bidragsintäkter	47,7	54,0	6,3	13,1%
Övriga intäkter (I40+I50+I80)	5,7	6,0	0,3	5,2%
Summa Intäkter	464,4	473,7	9,3	2,0%
Lön - och personalkostnader (K10+K20)	-289,7	-294,5	-4,9	1,7%
Lokalkostnader (K30)	-80,3	-80,6	-0,4	0,4%
Köp av tjänster (K50)	-644,7	-659,0	-14,2	2,2%
- externa köp av tjänster *	-294,8	-302,4	-7,7	2,6%
- Interna köp av tjänster *	-350,0	-356,5	-6,5	1,9%
Avskrivningar och ränta (K80+K81)	-3,2	-3,2	0,0	1,3%
Övriga kostnader (K40+K60+K70)	-35,0	-35,9	-0,9	2,5%
Summa Kostnader	-1 052,8	-1 073,2	-20,4	1,9%
Nettoresultat	-588,4	-599,5	-11,1	-1,9%

Nämndens driftbudget, per verksamhet

Haninge kommun ingår sedan tidigare i ett samverkansavtal som ligger till grund för en gemensam gymnasierregion i Stockholms län. Avtalet gör det möjligt för eleverna att söka och antas på lika villkor till samtliga gymnasieskolor inom regionen. Ersättningen för nationella program, modersmål och nationella idrottsutbildningar regleras i en länsgemensam prislista. Inför 2025 har Storsthlm föreslagit en genomsnittlig uppräknig med 2,8 procent av de programpriser som regleras i prislisan. Nämnden har avsatt 430,0 miljoner kronor, vilket innebär en ökning med 15,7 miljoner kronor, eller 3,8 procent, jämfört med budgeten för 2024. Eftersom ramen för elevsättningar ökar med 4,6 miljoner kronor mer än vad nämndens totala ram ökar inför 2025 har en omfördelning av nämndens övriga budget skett.

Den anslagsfinansierade driftbudgetramen för central förvaltning inklusive nämnd uppgår till totalt 87,6 miljoner kronor inför 2025. Det innebär en minskad ram med 1,3 miljoner kronor, eller 1,5 procent, jämfört med 2024. Central förvaltning består bland annat av kostnadsställen för nämnden, utbildningsdirektör, kvalitet- och utvecklingschef, verksamhetschef och utbildningsförvaltningens centrala enheter (UCE). Exempel på centralt samlade kostnader är skolskjuts, SL-kort, inackorderingsbidrag och särskilda elevsättningar. Kompletterande information om central förvaltning inklusive nämnds budget finns i bilaga 4.

Inför 2025 uppgår budgetramen för arbetsmarknadsinsatser, ferie- och ungdomsjobb till 29,6 miljoner kronor. Det innebär en ökning med 0,3 miljoner kronor eller 1,0 procent jämfört med 2024 års budget. Verksamheten arbetar med målgrupper som riskerar att fastna i långvarigt beroende och ekonomiskt bistånd och grupper inom Försäkringskassan och vården, LSS och anpassad gymnasieskola som behöver stöd att komma till rätt försörjning.

Centrum Vux är ansvariga för grundläggande och gymnasial vuxenutbildning, såväl som svenska för invandrare (SFI) och yrkeshögskoleutbildning (YH). Centrum Vux fungerar dels som en skolenhet med undervisning för egna Haningeelever och elever från andra kommuner, dels som en myndighet som beviljar och finansierar Haningeelevs utbildning i annans regi. Utöver kommunens tilldelade ram erhåller enheten olika statsbidrag och ersättning från andra kommuner för elever som får undervisning i Centrum Vux regi. Inför 2025 är verksamhetens nettoram justerad till 52,3 miljoner kronor. Det innebär en minskad ram med 3,5 miljoner kronor, eller 6,3 procent, jämfört med 2024.

Verksamhet, mnkr	Budget 2024	Budget 2025	Förändring budget 2025 - 2024	
			mnkr	%
Eleversättningar	414,3	430,0	15,7	3,8%
Central förvaltning inkl. nämnd och UCE	89,0	87,6	-1,3	-1,5%
Gymnasieenheterna	0,0	0,0	0,0	-
Arbetsmarknadsinsatser, ferie- och ungdomsjobb	29,3	29,6	0,3	1,0%
Centrum Vux	55,8	52,3	-3,5	-6,3%
Summa Nämnd	588,4	599,5	11,1	1,9%

Nämndens investeringsbudget

Gymnasie- och arbetsmarknadsnämndens investeringsbudget för 2025 uppgår enligt Mål och budget 2025–2028 till 3,0 miljoner kronor och ska täcka verksamhetens löpande investeringsbehov under året. I november 2024 påbörjas detaljbudgeteringen och då enheterna presenterar identifierade behov och äskar om investeringsmedel inför 2025. Tabellen nedan visar beräknad helårseffekt av kapitaltjänstkostnader, inklusive ränta på 2,5 procent, i de fall samtliga investeringsmedel förbrukas i enlighet med budget. Skolenheternas investeringar finansieras via programpeng eller tilldelad ram.

Investeringar beslutade i Mål och Budget, mnkr	Budget 2025	Budget 2026	Budget 2027	Budget 2028	Kapitaltj.-kostnad 2025
<i>Nya projekt enligt MoB</i>					
Arbetsmiljö	1,0	1,0	1,0	1,0	0,1
Mindre ombyggnationer	1,0	1,0	1,0	1,0	0,1
Inventarier och utrustning	1,0	1,0	1,0	1,0	0,1
Campus Haninge, inventarier		12,0			
Summa - Investeringar	3,0	15,0	3,0	3,0	0,4

Nämndens taxor och avgifter

Nedanstående taxor och avgifter är beslutade inom nämndens ansvarsområde. Nuvarande taxor för lokalupplåtelse och hyra elevhem ligger för revision till decembernämnden. Tidigare revidering beslutades 2022-11-10 och gäller från 2023-01-01. Avgifter för skollunch avser endast externa besökare, ej elever eller personal.

Taxor och avgifter	Beslutad	Status	Datum för nytt beslut	Gäller från och med
Skollunch	GVN 2022-11-10	Reviderad		2023-01-01
Taxor för lokalupplåtelse och hyra elevhem	GAN-2024-12-10	Reviderad		2025-01-01

Personal

Förmågan att attrahera, rekrytera, utveckla och behålla medarbetare med rätt kompetens blir allt viktigare i takt med att konkurrensen om arbetskraften ökar. Nämndens förvaltning arbetar kontinuerligt för att skapa en god arbetsmiljö, säkra kompetensförsörjningen och tillse att kommunen har kompetenta och engagerade ledare och medarbetare.

Antal anställda

Antalet tillsvidare- och visstidsanställda (minst 40 procents tjänstgöringsgrad) vid utbildningsförvaltningen uppgick till 2657 anställda i november 2024. Det är en minskning med 112 anställda jämfört med december 2023. Personalminskningen har skett inom förskolan och grundskolan till följd av minskat barn- och elevunderlag.

Antalet medarbetare i nämndens verksamheter är 400 vilket är oförändrat jämfört med föregående år.

Nuläge och utmaningar

I nuläget råder ingen brist på kompetens inom förvaltning eller nämndens verksamheter inom gymnasieskolorna och vuxenutbildningen. Vid behov har nämndens verksamheter goda förutsättningar att rekrytera rätt kompetenser och förmågor. Sjukfrånvaron ligger under kommunfullmäktiges mål om 6 procent.

Inom ramen för det systematiska arbetsmiljöarbetet har en utbildningsinsats för förvaltningens alla chefer om riskbedömningar genomförts under 2024. Ett nytt APT-material om att hantera våld och hot har också tagits fram för all personal och implementeringen av det materialet fortsätter under 2025. I övrigt kommer kompetensutvecklingsinsatserna att fokusera på förberedelser för gymnasiets nya läroplan och betygssystem, som träder i kraft den 1 juli 2025.

Arbetsplatsundersökningen för 2024 visar att HME-index, som mäter motivation, ledarskap och styrning, har sjunkit jämfört med föregående år. Att HME minskat beror framför allt på ett lägre utfall för Fredrika Bremergymnasiet på grund av att stora förändringar genomförts inom organisationen. Omorganisation av korttidstillsyn (KTT) och samlokalisering med den anpassade gymnasieskolan påverkar också. Under 2025 kommer förvaltningen att fokusera på att stärka ledar- och medarbetarskapet hos chefer och medarbetare.

Utifrån dessa utmaningar har nämnden formulerat strategiska aktiviteter i nämndens mål.

Konkurrensutsättning

Konkurrensutsättningen ska öka inom kommunens verksamheter och valfriheten för den enskilde ska värnas och utvecklas. Konkurrensutsättning bidrar till att bredda antalet utförare för att nå bättre kvalitet, lägre kostnader och ökad effektivitet.

Vårdnadshavare i kommunen kan välja utförare av gymnasieskola. Andelen elever i kommunen som valt annan huvudman än kommunen är 59,1 procent. Det finns en fristående gymnasieskola i kommunen och 35,2 procent av gymnasieeleverna i kommunen har valt någon fristående huvudman i annan kommun.

Förutom i egen regi, med medarbetare som är anställda i kommunen, bedrivs två av nämndens verksamheter av privata aktörer efter upphandling utifrån Lagen om offentlig upphandling (LOU) eller lagen om valfrihetssystem (LOV). Under året 2025 har nämnden inte några befintliga avtal med högre avtalsvärden som ska upphandlas på nytt eller behov av att upphandla nya sådana avtal. Löpande avrop och upphandlingar med lägre avtalsvärden kommer att göras under året.

Nedanstående avrop på befintliga avtal överstigande 2000 tkr förväntas gälla under 2025. Avropen är ordnade från störst till minst.

Större avrop på befintliga avtal

- Distanskurser
- Livsmedel 2022 - Grossister
- Förarutbildning Bygg - och anläggningsprogrammet

Internkontroll

Varje nämnd ansvarar för intern kontroll inom sitt verksamhetsområde enligt Reglemente för internkontroll inom Haninge kommun och dess helägda bolag. En god intern kontroll bidrar till att säkerställa att verksamheten bedrivs ändamålsenligt, kostnadseffektivt och säkert.

I samband med nämnd- och verksamhetsplan med budget ska varje nämnd ta fram en internkontrollplan för nästa år som beskriver väsentliga risker i verksamheten.

Internkontrollplanen för 2025 beskriver kontrollåtgärder utifrån de risker som framkommit vid riskidentifiering inom verksamheten 2024. Riskerna har värderats och prioriterats. Planen omfattar verksamhetskontroller, kontroll av efterlevnad av regler, policyer och beslut, finansiell kontroll samt kontroll avseende oegentligheter, mutor och jäv.

Internkontrollplanen följs upp årligen, detta kan ske i samband med delårsrapport och årsredovisning.

Internkontrollplanen presenteras i sin helhet i bilaga 3.

Internkontrollplan

Gymnasie- och arbetsmarknadsnämnden uppdrar åt utbildningsförvaltningen att utse kontrollansvarig för respektive kontrollmoment.

Kontrollområde	Riskbeskrivning	Kontrollmetod	Riskvärde	Frekvens
Efterlevnad av lagar, föreskrifter och riktlinjer	Risk att orosanmälningar inte görs	Utredning, mätning/intervjuer	8	Delår 2, Årsbokslut
	Risk att personal behandlar personuppgifter i strid med GDPR	Skapa rutiner för utbildning för nyanställda, stickprovskontroller om nyanställda genomfört utbildningen	8	Delår 2, Årsbokslut
Verksamhetskontroll	Risk för ökad elevfrånvaro i gymnasiet	Uppföljning av mentorsuppdraget och frånvarostatistik	9	Delår 2, Årsbokslut
	Risk att tekniska brister och kompetensbrister leder till svårigheter att införa digitala nationella prov	Översyn och samordning av processen, kompetensutvecklingsinsatser och kontinuerlig uppföljning	9	Delår 2, Årsbokslut
Finansiell kontroll				
Oegentligheter, mutor och jäv				

Bilagor

Bilaga 1. Kommunfullmäktiges indikatorer för att bedöma måluppfyllelse inför 2026

Indikatorer	Källa	Mål 2026
Gymnasieelever med behörighet till universitet och högskola inom 3 år, andel	Kolada N17473	55,0%
Gymnasieelever med examen inom 3 år, andel	Kolada N17445	70,0%
Gymnasieelever med indraget studiestöd pga. ogiltig frånvaro, andel	Kolada N17625	7,5%
Medarbetarengagemang (HME)	Kolada U00200	83,0
Sjukfrånvaro	Kolada N00090	6,5%

Bilaga 2. Nämndindikatorer för att bedöma måluppfyllelse inför 2026

Indikatorer	Källa	Mål 2026
Gymnasieelever med examen inom 3 år, högskoleförberedande, kommunala skolor	Kolada N17452	69%
Gymnasieelever med examen inom 3 år, yrkesprogram, kommunala skolor andel	Kolada N17453	72%
Resultat vid avslut i kommunens arbetsmarknadsverksamhet, deltagare som börjat arbeta eller studera	Kolada U40455	60%

Bilaga 3. Internkontrollplan 2025 för gymnasie- och arbetsmarknadsnämnden

Arbetet med den interna kontrollen består av riskanalys, värdering och prioritering av identifierade risker, upprättande av internkontrollplaner samt löpande information. Arbetet syftar till en god internkontrollmiljö där risker hanteras och avvikelser upptäcks eller förhindras löpande. Internkontrollplanen för 2025 beskriver kontrollåtgärder utifrån de risker som framkommit vid riskidentifiering inom verksamheten 2024. Riskerna har värderats och prioriterats. Planen omfattar verksamhetskontroller, kontroll av efterlevnad av regler, policyer och beslut, finansiell kontroll samt kontroll avseende oegentligheter, mutor och jäv.

Arbetet med intern kontroll genomförs inom ramen för nämndens budget 2025.

Uppföljning av planen görs enligt beskriven frekvens och metod kopplat till respektive risk. Resultat av genomförd granskning redovisas till nämnd vid angiven tidpunkt i planen samt sammanfattas i en rapport per helår som vidare rapporteras till kommunstyrelsen.

Analys av årets internkontroll och plan för kommande år

Under året har nämnden arbetat med att utveckla processen för internkontrollarbetet. En ny process har påbörjats där riskinventeringen skett djupare i organisationen genom att fler funktioner har involverats. Ett arbetssätt där risker identifieras och åtgärdas löpande på ett systematiskt sätt är under utveckling.

Utöver arbetet med internkontrollplanen arbetar nämnden med återkommande kontroller inom dataskyddsområdet där en egenkontroll genomförs i slutet av varje kalenderår. Resultatet av denna redovisas för nämnden varje år i februari.

Begrepp som används i internkontrollplanen

Kontrollområde	Områden som det finnas kontrollmoment inom. Det finns fyra kontrollområden: - Kontroll av efterlevnad av lagar, föreskrifter och riktlinjer - Verksamhetskontroll - Finansiell kontroll - Kontroll av oegentligheter, mutor och jäv
Riskbeskrivning	Beskrivning av den risk som ligger till grund för kontrollmomentet. Hämtas från riskregistret.
Kontrollmetod	Beskrivning av hur, när och hur frekvent kontrollen ska genomföras
Frekvens	Ander med vilken frekvens som kontrollmomentet ska rapporteras till nämnd/bolagsstyrelsen.
Riskvärde	Det samlade riskvärdet enligt värderingen av sannolikhet och konsekvens för risken. Riskvärdet räknas ut värde för sannolikhet multiplicerat med värdet för konsekvens.

Risk	Riskbeskrivning	Sannolikhet	Konsekvens	Riskvärde
Risk för uteblivna orosanmälningar	Risk att personal inte gör orosanmälningar i den utsträckning som ska ske	3	3	9
Risk för ökad elevfrånvaro i gymnasiet	Risk att mentorer inte etablerar kontakt med vårdnadshavare leder till ökad frånvaro samt sämre resultat och färre elever med examen	3	3	9
Risk att vissa fel uppstår vid byte av barn- och elevregister	Införandet av ett nytt system riskerar att ha olika tekniska problem i början som kan leda till ökad arbetsbelastning och frustration hos personal	2	2	4
Risk att personal behandlar personuppgifter i strid med GDPR	Om personal inte genomgår utbildningen i GDPR eller tar del av förvaltningens rutiner kan det leda till att personuppgifter behandlas i strid med GDPR vilket i sin tur kan leda till brister i integritetsskyddet för enskilda samt sanktionsavgifter för kommunen	4	2	8
Risk för svårigheter att införa digitala nationella prov	Risk att brister i teknik och kompetens leder till svårigheter att införa digitala nationella prov	3	3	9

Riskmatris

Riskmatrisen visualiserar risker i en matrisform där verksamheten enkelt kan identifiera vilka risker som är mest kritiska och kräver omedelbar uppmärksamhet. Riskmatrisen kategoriserar risker baserat på samlat riskvärde. Riskvärdet ges av sannolikhet multiplicerat med konsekvens.

Sannolikhet

4		Risk att personal behandlar personuppgifter i strid med GDPR		
3			Risk för uteblivna orosanmälningar Risk för ökad elevfrånvaro i gymnasiet Risk för svårigheter att införa digitala nationella prov	
2		Risk att vissa fel uppstår vid byte av barn- och elevregister		
1				
	1	2	3	4

Konsekvens

Bilaga 4. Driftbudget central förvaltning och nämnd

Inför 2025 har nämnden avsatt 87,6 miljoner kronor för förvaltningscentrala kostnader, inklusive nämnd och utbildningsförvaltningens centrala enheter (UCE). Det innebär en minskad ram med 1,3 miljoner kronor, eller 1,5 procent, jämfört med 2024.

Inför 2025 ökar budgeten för förvaltningscentrala kostnader inklusive nämnd med 5,1 miljoner kronor, eller 19,3 procent. Ökningen kan delvis förklaras av förändrade volymer inom utbildningsförvaltningen, vilket påverkar hur kostnader fördelas mellan nämnderna. Kostnader för centrala resurser, eller sådana som initialt täcks av central förvaltning, och nyttjas av fler nämnder, finansieras utifrån förväntad nyttjandegrad. En minskning av antalet barn och elever inom Barn- och förskolenämnden samt Grundskolenämnden, samtidigt som elevantalet ökar inom Gymnasie- och arbetsmarknadsnämnden, leder till högre kostnader för den sistnämnda nämnden. Sedan påverkas budgeten bland annat av en omfördelning av rörliga IT-kostnader till fasta kommungemensamma IT kostnader och inköp av IT-system som tidigare legat ute på verksamheterna.

Särskilda eleversättningar för elever i behov av extraordinära stödåtgärder betalas ut för alla elever i anpassad gymnasieskola och beloppet varierar beroende på elevens behov av insats. Särskilda eleversättningar för elever i behov av extraordinära stödåtgärder i gymnasieskola betalas ut till elever med mycket stort behov av särskilt stöd efter ansökan och behovsprövning. Denna verksamhet är svår att budgetera eftersom små förändringar i volym kan orsaka stora förändringar i utbetalat belopp. Den totala ramen inför 2025 uppgår till totalt 21,6 miljoner kronor.

Ramen för skolskjuts är oförändrad från 2024 och uppgår till 2,5 miljoner kronor. Både pris- och volymförändringar är svåra att beräkna för en liten grupp individer med olika behov, olika körsträckor beroende på var bostaden är förlagd och för färd till en icke-obligatorisk skolform.

Enligt tidigare modell fördelas internhyran för Torvalla träningshall mellan verksamheten och central förvaltning. Gymnasieskolan belastas 40 procent av hyreskostnaden utifrån den tid som verksamheten förväntas nyttja.

Haninge bedriver flera nationella idrottsutbildningar (NIU) och en riksidrottsutbildning (RIG) inom gymnasieskolan. Alla idrottsutbildningar går under samlingsnamnet Akademierna. Akademierna har sedan år 2014 erhållit ett årligt anslag för att täcka kostnader utöver undervisningen, till exempel elevboendekostnader och vissa tävlingskostnader. Inför 2025 har nämnden avsatt 0,9 miljoner kronor.

Liksom tidigare år har nämnden reserverat ett utrymme för att kompensera hyresökning för Fredrika södra som invigdes hösten 2016. För det har nämnden avsatt 11,5 miljoner kronor.

På grund av stora gemensamhetsytor i Fredrika norra, som inte kan nyttjas för undervisning eller ställas av på ett för verksamheten ändamålsenligt vis, avsätter nämnden 5,5 miljoner kronor.

Inför 2025 har nämnden avsatt totalt 3,3 miljoner kronor för uppdrag och särskilda satsningar. Av dessa medel utgör 2,2 miljoner kronor för fortsatt säkerställd och utvecklad digital infrastruktur på Fredrika Bremergymnasiet.

Fordonsbranschen är mitt i en stor teknikomställning eftersom elfordon och hybridfordon blir allt vanligare. För att eleverna som lämnar Fredrika Bremergymnasiets fordonsutbildning även fortsättningsvis ska vara anställningsbara och attraktiva behöver utbildningen utvecklas för att möta de nya behov som finns. Under 2023 och 2024 har förvaltningen arbetat med att ta fram en färdplan för omställning mot elfordon. Inför 2025 har förvaltningen i uppdrag att arbeta vidare med föreslagen färdplan och för det har nämnden avsatt 0,4 miljoner kronor.

Inför 2024 fick förvaltningen i uppdrag att ta fram två utredningar. En utredning om införande av valfrihetssystem inom svenska för invandrare (SFI) och vuxenutbildning med auktoriserade utövare och en utredning om införande av valfrihetssystem inom arbetsmarknadsinsatser med auktoriserade utövare. Arbetet fortsätter in i 2025 och nämnden har avsatt 0,4 miljoner kronor.

Inför 2025 har 0,1 miljoner kronor även avsatts för stipendium antisemitism/rasism och Yrkeskampen åk 8.

2024 budgeterades 3,2 miljoner kronor centralt för att möta ett ökat behov inom vuxenutbildning till följd av en försvagad arbetsmarknad. På grund av högre statsbidragsintäkter och resultatöverföring som förbättrat utfallet 2024 har medlen inte behövt användas. Inför 2025 har medlen omfördelats inom nämnden för att möta andra identifierade behov, såsom ökade volymer och uppräknig av programpriser inom gymnasieskolan. Som tidigare råder dock stor osäkerhet kring hur volymer och statsbidrag inom vuxenutbildning kommer att utvecklas.

Gröna huset är en dagbehandling med skola för både grundskole- och gymnasieelever. För att säkerställa att skolverksamheten bär sina egna kostnader och inte belastar annan skolverksamhet inom gymnasiet har nämnden avsatt 0,3 miljoner kronor inför 2025.

Enligt Haninge kommuns ekonomistyrningsregler ska respektive nämnd se till att en central reserv finns med syfte att vid behov kunna hantera volymförändringar och oförutsägbara merkostnader. Reserven disponeras av nämnden och budgeteras till 2,5 miljoner kronor inför 2025, vilket innebär en minskad ram med 1,5 miljoner kronor jämfört med 2024.

Central förvaltning och nämnd, mnkr	Budget 2024	Budget 2025	Förändring budget 2025 - 2024	
			mnkr	%
Förvaltningscentrala kostnader inkl. nämnd	26,6	31,8	5,1	19,3%
Särskilda eleversättningar för elever i behov av extraordinära stödåtgärder	21,7	21,6	-0,1	-0,7%
Skolskjuts	2,5	2,5	0,0	0,0%
SL-kort	5,7	5,8	0,1	2,5%
Inackorderingsbidrag	0,4	0,3	-0,1	-20,9%
Torvalla	1,7	1,7	0,0	-2,5%
Akademierna	0,9	0,9	0,0	0,0%

Hysesökning yrkesgymnasium	12,4	11,5	-0,9	-6,9%
Fredrika norra	6,3	5,5	-0,8	-12,9%
Avsatta medel uppdrag, särskilda satsningar	3,3	3,3	0,0	0,5%
Centralt avsatta medel vuxenutbildning	3,2	0,0	-3,2	-100,0%
Gröna Huset	0,3	0,3	0,0	0,0%
Nämndreserv	4,0	2,5	-1,5	-37,5%
Summa Nämnd	89,0	87,6	-1,3	-1,5%